



عنوان: عوامل مؤثر بر ارتباط معلم و دانش آموز از دیدگاه معلمان: یک مطالعه پدیدارشناسانه

مریم عنایتی شبکلی^۱، محمد باقری دادوکلایی^۲

اطلاعات مربوط

چکیده

به مقاله

هدف از پژوهش حاضر بررسی عوامل مؤثر بر ارتباط معلم و دانش آموز از دیدگاه معلمان طبق رویکرد پدیدارشناسانه می باشد. ارتباط کیفی و مطلوب بین معلم و دانش آموز صرفاً یک کنش و واکنش ساده و یک جانبه نیست، بلکه تبادل دو سویه و کاملی است که در بستری از عوامل مؤثر بر آن شکل می گیرد و ساخته می شود. روش پژوهش کیفی از نوع پدیدارشناسی می باشد. مصاحبه نیمه ساختاریافته با ۱۲ نفر از معلمان مقطع ابتدایی (۷ زن و ۵ مرد) مدارس دولتی شهرستان ساری ناحیه ۱ که به صورت هدفمند انتخاب شدند، در سال تحصیلی ۱۴۰۰-۱۴۰۱ انجام شد. بر مبنای یافته های این مطالعه، سه عامل ویژگی های معلم، ویژگی های دانش آموز و عوامل بیرونی جز عوامل مؤثر بر ارتباط معلم و شاگرد محسوب می شوند که هر کدام از عوامل از چند مقوله تشکیل شده اند. ویژگی های معلم شامل (ویژگی شخصیتی معلم، نحوه برخورد و سبک ارتباطی، دانش و جایگاه علمی معلم، سبک کلاسداری معلم و انگیزه معلم)، ویژگی های دانش آموز شامل (ویژگی شخصیتی دانش آموز، وضعیت تحصیلی دانش آموز، مهارت های زندگی و پیوندجویی و نیاز پیوندجویی و تعلق) و عوامل بیرونی نیز شامل (خانواده، امکانات مدرسه و تامین نیازهای دانش آموز) می باشد.

کلید واژگان

ارتباط مؤثر، معلم، دانش آموز، پدیدارشناسانه

^۱. دکتری روان شناسی تربیتی، دانشگاه آزاد اسلامی، واحد ساری، مازندران، ایران maryamenayati30@gmail.com

^۲. دانشجوی کارشناسی ارشد رشته تاریخ و فلسفه آموزش و پرورش، دانشگاه تهران، تهران، ایران ایمیل: Mohammadbagheridd19@gmail.com

مقدمه

امروزه در اغلب کشورها تعلیم و تربیت به عنوان صنعت رشد قلمداد میشود. در عصر ما قدرت و توانایی بالقوه تعلیم و تربیت جهت ترقی و پیشرفت، آشکار شده است. کشتورهای که آگاهانه، تعلیم و تربیت را به خدمت گرفته اند موفق شده اند در رسیدن به هدف های خود این قدرت را بالفعل سازند و تغییرات مطلوب را در عرصه های فرهنگی، اقتصادی، اجتماعی و سیاسی به وجود آورند. البته هدف کلی تعلیم و تربیت در هر جامعه این است که افراد آن طبق الگو، اعتقادات، ارزش های فرهنگی، دینی، اجتماعی و سیاسی جامعه بار آمده، به اعضای مفید و شایسته مبدل شوند (سلطانی فلاح، باقری دادوکلایی، ۱۴۰۱). حال پرسش بنیادینی که در این قسمت به وجود می آید این است که عنصر موثری که می تواند در نظام تعلیم و تربیت افراد را به طور موثر و به اعضای شایسته مبدل کند کدام است؟ تعلیم و تربیت کاری وقت گیر، پرتمر و درعین حال دشوار است که در آن معلمان که نقطه آغاز هر تحول آموزشی و پرورشی اند، بیشترین و برترین نقش را برعهده دارند. عهده دار بودن این نقش معلم ایجاب می کند که گروه های مختلفی از افراد رفتار و عملکرد او در محیط آموزشی را قضاوت کنند، از جمله این گروه ها می توان مسئولان منطقه مدیران والدین و دانش آموزان را نام برد که در این میان دانش آموزان به دلیل حضور مستقیم در موقعیت آموزشی ارتباط نزدیک تری نسبت به سایر عوامل قضاوت کننده و معلمان دارند و نوع نگرش آنها تاثیر فراوانی بر فرایند یادگیری دارد (عبدی زرین، علیاری، ۱۳۹۹). مدرسه، اولین محیط اجتماعی بعد از خانه است که کودک وارد آن میشود و بسیاری از مهارت های روانی، ارزشها، هیجانات و باورهای کودک در مدرسه ساخته میشود. عوامل مختلفی وجود دارد که باعث میشود دانش آموز جذب مدرسه شده و یا از آن طرد شود. معلم به عنوان نیروی درجه اول مدرسه می تواند نقش پر رنگی در رابطه با جذب و طرد دانش آموز داشته باشد. معلم و دانش آموز، حداقل یک چهارم از زمان روزانه خود را در مدرسه می گذرانند و برقراری ارتباط مؤثر بین آنها باعث بهبود احساسات نسبت به رویدادها و فرایندهای مرتبط با مدرسه و تحول کیفیت آموزش و یادگیری می شود (لاری و همکاران، ۱۳۹۸). زمانی که معلم یک رابطه با کیفیت و سازنده با دانش آموز خود برقرار کند، این توانایی را خواهد داشت تا در رابطه با رویکردهای یادگیری شاگردانش و انگیزه آنان به دست آورد. روابط معلم دانش آموز اینگونه می تواند نگرش خاصی به، دانش آموزان در مورد محیط مدرسه دهد و رفتار آنها را در موقعیت های اجتماعی پیش بینی کند. دانش آموزانی که روابط توأم با صمیمیت را در رابطه با معلم خود تجربه میکنند، از مدرسه بیشتر لذت میبرند و رابطه مطلوبی با همسالان دارند. حیدری لقب و همکاران (۱۴۰۰) معتقدند که بدون ایجاد یک رابطه خوب و اثرگذار، یادگیرندگان ممکن است در برابر قوانین و رویه ها مقاومت کنند و پیامدهای ناگوار انضباطی را متحمل شوند. رابطه با کیفیت معلم - دانش آموز از یادگیری بلندمدت دانش آموز حمایت می کند. ابعاد رابطه با کیفیت معلم - دانش آموز، اعتماد یا حمایت، ارتباط و از خودبیگانگی می باشد. همچنین الیور و آرچامبولت (۲۰۱۷) اعتقاد دارند که توانایی معلمان در ایجاد رابطه مثبت و حرفه ای با دانش آموزان احتمال موفقیت آنان را در مدرسه و زندگی آیندشان تضمین می کند. ایجاد ارتباط معقول و منطقی معلم و دانش آموز در شبکه و سیستم ارتباطی مدرسه، ضرورت اجتناب ناپذیری است که موجب موفقیت آن در امر تعلیم و تربیت میشود (آزاده و محمدی، ۱۳۹۹). دانش آموزان نه تنها تجربه های کافی برای شناخت و تشخیص مصالح بلندمدت خود را ندارند، از نظر ساده اندیشی و صاف و زلال بودن قلب و اندیشه خود، تحت تاثیر رفتار و روابط افراد مهم از رفتار باطنی و خالصانه و رفتار ظاهری قرار میگیرند. این تاثیر آنقدر زیاد است که با قاطعیت میتوان گفت، مدیران و معلمان نمیتوانند بدون تاثیر مثبتی که از طریق رفتار و روابط خود بر دانش آموزان میگذارند، در تغییر رفتار یا تعلیم و تربیت آنها موفق شوند. مطابق نظر کوین (۲۰۱۹) روابط معلم - دانش آموز یکی از قوی ترین عناصر محیط یادگیری است. روابط معلم - دانش آموز پایه های بافت اجتماعی را که در آن یادگیری اتفاق می افتد را شکل میدهد و عامل اصلی است که بر توسعه دانش آموزان، درگیری در مدرسه و انگیزه تحصیلی آنها تاثیر میگذارد. پژوهش های بسیاری بر اهمیت رابطه معلم و شاگرد تاکید کرده اند از جمله حسینی مقدم (۱۴۰۰) در پژوهشی تحت عنوان بررسی جایگاه معلم در شکل گیری تربیت اسلامی دانش آموزان به این نتیجه رسیده است که نقش مهم در تربیت دانش آموزان بر هیچ کس پوشیده نیست. ارتباط نزدیک بین معلم و دانش آموز و نفوذی که معلم بر دانش آموز دارد نقش مهمی در سلامت فکری و روانی وی دارد. معلم الگوی خوبی برای دانش آموز است و سعی م یکنند مانند او رفتار نمایند. معلم فقط یک آموزگار نیست بلکه مه متر از آن، یک مربی و یک الگوی با نفوذ است. یک معلم خوب که با رفتار و گفتار پسندید هاش دانش آموزان را خوب پرورش م دهد، بزرگترین خدمت را نسبت به اجتماع خود انجام م دهد و به عکس یک معلم بد اخلاق و بد رفتار و منحرف که با رفتار بد خود، دانش آموزان را به انحراف و تباهی می کشاند. آزاده و محمدی (۱۳۹۹) در

پژوهشی تحت عنوان شناسایی مسائل روابط معلم-دانش‌آموز از دیدگاه معلمان دوره ابتدایی: یک مطالعه پدیدارشناسی به این نتیجه رسیده‌اند که از دیدگاه معلمان مدیریت کلاس درس (تبعیض بین دانش‌آموزان، نحوه اداره کلاس درس، سبکهای تدریس معلم، توجه معلم به دانش‌آموز، وجود فاصله بین معلم و دانش‌آموزان)، فضای فیزیکی و آموزشی (مناسب نبودن منابع آموزشی، فضای فیزیکی نامناسب کلاس درس)، مسائل فردی دانش‌آموزان (انگیزه پایین دانش‌آموزان، اعتماد به نفس پایین دانش‌آموزان)، نظام کلی آموزشی (مسائل مربوط به نظام آموزشی)، مسائل مربوط به والدین (روابط مدرسه و خانواده، عدم آگاهی والدین از فرایند صحیح آموزش، پیش‌دوری‌های والدین از معلم و مدرسه) و مسائل مربوط به معلم و کادر مدرسه (کمبود دانش و تجربه معلم، مسائل فردی معلم، عدم هماهنگی معلم و کادر مدرسه) به عنوان مؤلفه‌های مسائل روابط معلم-دانش‌آموز شناسایی شدند. آریاپوران و اعتمادی زاده (۱۳۹۹) در مقاله‌ای تحت عنوان رابطه مدیریت کلاس مبتنی بر یادگیری اجتماعی-هیجانی و تعامل معلم-دانش‌آموز با سواد هیجانی دانش‌آموزان ابتدایی به این نتیجه دست یافته‌اند که رابطه مثبتی مدیریت کلاس مبتنی بر یادگیری اجتماعی-هیجانی و ابعاد آن با سواد هیجانی بود. همچنین بین نزدیکی معلم-دانش‌آموز با سواد هیجانی رابطه مثبت و بین تعارض معلم-دانش‌آموز با سواد هیجانی رابطه منفی وجود داشت. براساس نتایج رگرسیون سهم مدیریت کلاس مبتنی بر یادگیری اجتماعی-هیجانی و نزدیکی معلم-دانش‌آموز در پیش‌بینی سواد هیجانی مثبت و معنی‌دار بوده است. با توجه به یافته‌ها پیشنهاد میشود که مدیریت کلاس مبتنی بر یادگیری اجتماعی-هیجانی به معلمان آموزش داده شود و ارتباط معلم-دانش‌آموز نیز در برنامه‌های ضمن خدمت معلمان گنجانده شود. نتایج پژوهش شفيعی و همکاران (۱۳۹۹) تحت عنوان تاثیر ارتباط معلم با دانش‌آموزان در کمروبی دانش‌آموزان ابتدایی حاکی از آن است که ارزیابی مثبت معلم از سوی دانش‌آموز، وی را به اشتیاق بیشتر جهت حضور در مدرسه و برقراری ارتباط با معلم رهنمون می‌سازد اما در صورتی که دانش‌آموز معلم خود را مثبت ارزیابی نکند، از برقراری ارتباط با معلم خود کناره‌گیری می‌کند که در نهایت موجب کمروبی وی می‌شود. لاری و همکاران (۱۳۹۸) در تحقیق خود مبنی بر ادراک معلمان از عوامل مؤثر بر ارتباط معلم-دانش‌آموز: تحلیل پدیدارشناسی معتقدند که دیدگاه معلم درباره رفتارهای کلاسی و خصوصیات دانش‌آموز، که در ارتباط با او مؤثر است، مسیرهای کلاسی که برای ارتباط با دانش‌آموز قابل بهره‌بردار باشد، عوامل بیرون از دایره رابطه معلم و دانش‌آموز، که بر ارتباط آنها با یکدیگر اثر می‌گذارد، و ویژگی‌های خلقی، باورها و انگیزش معلم که در ارتباط او با دانش‌آموز مؤثرند، به دست آمد. این مؤلفه‌ها، دریافت ابعاد جامعی از دیدگاه معلم را پیرامون دغدغه پژوهش ممکن ساخت. نتایج این مطالعه، تبیین‌کننده بسترهای ممکن برای مداخله مثبت در رابطه معلم-دانش‌آموز است. با توجه به پژوهش‌های صورت گرفته، هدف از پژوهش حاضر رویکرد پدیدارشناسانه عوامل مؤثر بر ارتباط معلم و دانش‌آموز از دیدگان معلمان می‌باشد.

روش پژوهش

پژوهش حاضر کیفی و از نوع پدیدارشناسی هست روش پدیدارشناسی به بررسی تجربیات واقعی افراد می‌پردازد هدف نمونه‌گیری فهم پدیده‌ی مورد نظر است و از این رو نمونه‌گیری مبتنی بر هدف است در این پژوهش نمونه‌ی تحقیق معلمان با سابقه‌ی ۱۰ تا ۱۵ سال مشغول به کار در مدارس دولتی مقطع ابتدایی نایک شهرستان ساری بودند روش نمونه‌گیری در این تحقیق بر اساس معیارهای نظری و میزان روشنایی بخش احتمالی شان برای تحقیق انتخاب شدن در این روش انتخاب آگاهانه‌ی شرکت‌کننده‌های خاص توسط پژوهشگر است که اطلاعات جدیدی ارائه گردد زیرا افرادی که بیشترین اطلاعات در زمینه‌ی موضوع مورد مطالعه دارند برای پاسخگویی به سوالات انتخاب می‌شوند بر این اساس تعداد مشارکت‌کنندگان در پژوهش بر اساس اشباع نظری تعیین شده و به ۱۲ نفر رسید. مصاحبه شونده‌گان از ۲ جنس زن و مرد و با سابقه‌ی شغلی ۱۰ تا ۱۵ سال بودن روش گردآوری اطلاعات با توجه به اینکه سوالات مورد پژوهش تا حدی مشخص بودن مصاحبه‌ی نیمه ساختار یافته است که اصلی‌ترین روش جمع‌آوری اطلاعات در پژوهش پدیدارشناسی می‌باشد زیرا موقعیتی را فراهم می‌کند تا شرکت‌کننده دیدگاه خود نسبت به دنیا را آن‌طور که تجربه کرده با استفاده از زبان و بیان خاص خود تشریح کند عید همکاران تحقیق مهمترین ملاک برای ایجاد اعتبار در تحقیقات کیفی ست پایان مصاحبه محقق بیانات گوینده را خلاصه و منعکس می‌کند تا از صحت و دقت بودن نوشته‌ها مطمئن گردد و پیش‌نویس گزارش را هم به اشتراک می‌گذارد تا اگر لازم بود عباراتی اضافه حذف جایگزین شود. قبل از ارائه‌ی سوالات مصاحبه شونده‌گان در جریان موضوع اهداف پیامدها کاربرد نتایج پژوهش قرار گرفتند و سپس در حین پاسخ دادن آنها اظهاراتشان با اجازه‌ی خودشان ثبت و یادداشت برداری شد رویکرد استدلالی به

تحلیل و تفسیر داده‌ها در این بخش استقراری سیاسی بود ابتدا کدهای باز و جزئی مشخص شده و بر اساس روابطشان با هم کدهای محوری و کلی ایجاد شدند سپس کدهای باز که بعداً شناسایی شدن در زیر گروه کدهای محوری قرار گرفتن مدت زمان مصاحبه هم بین ۲۰ تا ۳۰ دقیقه بوده است.

جامعه آماری این پژوهش همه معلمان مدارس دولتی مقطع ابتدایی آموزش و پرورش ناحیه یک ساری می‌باشد. نمونه گیری در این پژوهش تا رسیدن به اشباع داده‌ها ادامه یافته است و در نهایت نمونه پژوهش، شامل ۱۲ معلم مقطع ابتدایی (۷ زن و ۵ مرد) از مدارس مختلف می‌باشند. در ضمن برای اطمینان از تجارب ارتباطی، معلمان با سابقه ۱۰ تا ۱۵ سال انتخاب شدند.

جدول ۱. ویژگی‌های جمعیتی شرکت‌کنندگان در پژوهش

| کد معلم | جنسیت | سابقه تدریس | پایه تدریس |
|---------|-------|-------------|------------|
| ۱ | زن | ۱۰ | سوم |
| ۲ | زن | ۱۲ | دوم |
| ۳ | زن | ۱۱ | اول |
| ۴ | زن | ۱۴ | چهارم |
| ۵ | زن | ۱۵ | ششم |
| ۶ | زن | ۱۰ | پنجم |
| ۷ | زن | ۱۳ | چهارم |
| ۸ | مرد | ۱۴ | ششم |
| ۹ | مرد | ۱۰ | سوم |
| ۱۰ | مرد | ۱۲ | اول |
| ۱۱ | مرد | ۱۵ | پنجم |
| ۱۲ | مرد | ۱۱ | دوم |

یافته‌ها

سوال اول پژوهش: به نظر شما خصوصیات معلم تا چه اندازه در برقراری رابطه مطلوب معلم و دانش‌آموز نقش دارد؟ بر اساس تحلیل نتایج مصاحبه‌های بدست آمده از معلمان در ارتباط با تاثیر ویژگی‌های معلم در برقراری ارتباط مطلوب بین معلم و دانش‌آموز، شامل پنج کد محوری ویژگی‌های شخصیتی معلم، نحوه برخورد معلم، دانش معلم، سبک کلاس‌داری و انگیزه معلم است. در جدول ۲ شاخص‌های بیانگر هر یک از این عوامل ارائه شده‌اند.

جدول ۲. شناسایی عوامل مربوط به تأثیر خصوصیات معلم در برقراری رابطه مطلوب

| عامل | کدمحوری | کدباز |
|--|-----------------------|--|
| تأثیر ویژگی‌های معلم بر ایجاد رابطه مطلوب | ویژگی‌های شخصیتی معلم | معلم اعتماد به نفس بالایی دارد و احساس حقارت یا برتر بودن ندارد. |
| | | معلم عزت نفس بالایی دارد و نسبت به خودش سخت گیر نیست. |
| | | معلم تاب آوری و آستانه تحمل بالایی دارد. |
| | | معلم نشانه‌های افسردگی و اضطراب ندارد. |
| | | معلم کنترل تکانه ضعیفی ندارد و هیجانات خود را مدیریت می‌کند. |
| | | معلم مسئولیت پذیر است. |
| | | معلم در برابر استرس آسیب پذیر نیست. |
| | | معلم بیماری جسمی و روانی ندارد. |
| | | معلم معطوف به بیرون و برون گراست |
| | | معلم انعطاف‌پذیری شناختی دارد. |
| | | معلم تجربه‌پذیر است. |
| | | معلم مثبت اندیش است و سطح امیدواری بالایی دارد. |
| | | معلم پرنرژی و هیجان خواه است. |
| | | معلم صبور، مهربان و متواضع است. |
| | | معلم سازگاری اجتماعی بالایی دارد. |
| | | معلم انگیزش پیشرفت بالایی دارد. |
| معلم توانایی حل مساله دارد. | | |
| معلم مهارت حل تعارض را می‌داند و در عمل به کار می‌برد. | | |
| معلم خشم خود را کنترل می‌کند. | | |
| معلم قاطع است و توانایی ابراز وجود دارد. | | |

| | |
|---|--------------------------------|
| معلم با دانش آموز رفتار صمیمی دارد | نحوه برخورد و سبک ارتباطی معلم |
| معلم دانش آموز را قضاوت نمی‌کند. | |
| معلم به دانش آموز توهین نمی‌کند و او را مورد تمسخر قرار نمی‌دهد. | |
| معلم دانش آموز را تهدید نمی‌کند و او را با همکلاسی هایش مقایسه نمی‌کند | |
| معلم به دانش آموز اجازه ابراز وجود و اظهار نظر و بیان نیازها و احساسات را می‌دهد. | |
| معلم وقت لازم را برای شنیدن مشکلات دانش آموزان و پاسخگویی به آنها می‌گذارد. | |
| معلم نسبت به نیازهای روحی و روانی دانش آموزان بی تفاوت نیست. | |
| معلم شنونده خوبی است و هنر گفتن و شنیدن را داراست. | |
| معلم از دستور دادن های افراطی و نصیحت کردن های زیاد پرهیز می‌کند. | |
| معلم مدام از دانش آموز انتقاد نمی‌کند و به او برچسب نمی‌زند. | |
| معلم برای احساسات دانش آموز ارزش قائل است. | |
| معلم به دانش آموز توجه می‌کند. | |
| معلم به حریم شخصی دانش آموز احترام می‌گذارد. | |
| معلم پرخاشگری نمی‌کند. | |
| معلم خواسته ها و حد و مرزها را به صورت شفاف برای دانش آموزان بیان می‌کند. | |
| معلم به دانش آموز احترام می‌گذارد. | دانش و جایگاه علمی |
| معلم از حل مسائل و مشکلات دانش آموز، اجتناب نمی‌کند. | |
| معلم سلطه گر نیست. | |
| معلم در رابطه با دانش آموز، صداقت، عشق و همدلی دارد. | |
| معلم شروع کننده ارتباط است. | دانش و جایگاه علمی |
| معلم فضای روانی امنی را ایجاد می‌کند و اضطراب و رقابت را در کلاس حذف می‌کند. | |
| رشته تحصیلی با شغلش مرتبط است و معلم تخصص و دانش کافی از زمینه علمی و روانشناسی دارد. | دانش و جایگاه علمی |
| معلم دانش آموز را در فرایند تدریس سهیم می‌کند و مشارکت می‌دهد. | |

| | |
|--|--------------------|
| | معلم |
| معلم تسلط کافی در تدریس دارد و تکالیف سنگین و زیادی به دانش‌آموزان نمی‌دهد. | |
| معلم تمایزی بین دانش‌آموز قوی و ضعیف قائل نمی‌شود. | |
| معلم دانش و تمایل لازم را جهت استفاده از فناوری و روش‌های نوین آموزشی در کلاس را دارد. | |
| معلم در مقابل سوالاتی که برای دانش‌آموزان پیش می‌آید پاسخ لازم را می‌دهد. | |
| معلم انگیزش لازم را جهت یادگیری و پیشرفت در دانش‌آموزان ایجاد می‌کند. | |
| معلم موجب ایجاد ترس از شکست و سرخوردگی در دانش‌آموزان نمی‌شود. | |
| معلم مشوق‌های لازم را برای افزایش انگیزه به دانش‌آموزان ارائه می‌دهد. | |
| معلم مطالب درسی را به صورت مبهم برای دانش‌آموزان بیان نمی‌کند. | |
| معلم نمره محور نیست و به رشد توانایی علمی دانش‌آموز توجه می‌کند. | |
| معلم از طریق قصه‌گویی، بازیهای هدفمند به چاش کشیدن دانش‌آموز و روش‌های پرسشگری، محتوای درس را جذاب می‌کند. | |
| معلم از بازندهای علمی و عملی در کنار محتوای آموزشی استفاده می‌کند. | |
| هدف معلم از تدریس و حضور در مدرسه، رفع تکلیف و صرفاً تأمین نیازهای مالی‌اش نیست. | انگیزه معلم |
| معلم از آموزش دادن و حضور در کلاس لذت می‌برد. | |
| حضور در مدرسه برای معلم خوشایند است. | |
| جمعیت دانش‌آموزان نسبت به فضای کلاس زیاد نیست. | |
| رنگ آمیزی مناسب فضای کلاس و مدرسه | |
| عدم کمبود امکانات آموزشی و تربیتی | |
| معلم دغدغه تأمین نیازهای اولیه و مالی خودش را ندارد | |
| معلم در مدرسه احساس امنیت روانی دارد. | |
| معلم از طرف اولیا و کادر مدرسه مورد حمایت عاطفی و توجه قرار می‌گیرد. | |
| ارتباط با دانش‌آموزان و همکاران برای معلم لذت بخش است. | |
| حداقل نیازهای معلم ارضا شده است. | |
| معلم از اهداف اشتباه دانش‌آموز و رفتارهایش آگاه است. | سبک کلاس‌داری معلم |

| |
|---|
| معلم وارد عرصه کشمکش قدرت با دانش‌آموز نمی‌شود و او را کنترل نمی‌کند. |
| معلم از روش‌های تنبیهی برای کاهش یا حذف رفتارهای نامطلوب دانش‌آموزان استفاده نمی‌کند. |
| معلم برای همه دانش‌آموزان حقوق یکسان و برابر قائل است. |
| معلم اجازه بیان دیدگاه و افکار و احساسات را به دانش‌آموز می‌دهد و با مشارکت دانش‌آموزان قوانین کلاس را مشخص می‌کند. |
| معلم از سلاح زور و قدرت برای کنترل کلاس استفاده نمی‌کند. |
| معلم دانش‌آموز را همانگونه که هست می‌پذیرد و او را بدون قید و شرط دوست دارد. |
| معلم به علائق دانش‌آموزان توجه می‌کند. |
| معلم پیامدهای عدم اجرای قوانین را برای دانش‌آموزان توضیح می‌دهد و در اجرای آنها ثبات دارد. |
| معلم به دانش‌آموز احترام می‌گذارد. |
| معلم با دانش‌آموز در برنامه‌ریزی، سازمان‌دهی، اجرا و شرکت در فعالیت‌های روزمره اتحاد دارد. |
| وظیفه و مسئولیت معلم، جهت‌دهی به دانش‌آموزان است. |
| معلم مهربان و قاطع است. |
| معلم مقتدر است نه مستبد و سهل‌گیر |
| معلم منعطف است اما اجازه بی‌نظمی و هرج و مرج را به دانش‌آموزان نمی‌دهد. |
| معلم راهنمایی می‌کند، دلگرمی می‌دهد، موفقیت دانش‌آموز را تشویق می‌کند، انگیزه می‌دهد، صدای دوستانه دارد و به او کمک می‌کند. |
| معلم رهبر است نه رئیس. |

در ادامه به منظور سندسازی کد گذاری‌های باز و محوری به مواردی از صحبت‌ها بیانات نگرش‌ها و دیدگاه‌های مشارکت کنندگان پرداخته شده است.

اطلاع رسان کد۱: معلم نه احساس بی‌کفایتی دارد و نه اینکه خودش را از دانش‌آموزان برتر میدانند و و حس رضایت دارد در ضمن به توانایی‌های خودش در تدریس و ایجاد رابطه‌ی موثر با دانش‌آموز باور دارد و تخصص علمی و عملی لازم را در دانش در آموزش و تربیت بچه‌ها دارد.

اطلاع رسان کد۴: اخلاق خیلی مهمه معلم باید مهربان باشد و اگر از دست دانش‌آموز ناراحت شد پرخاشگری نکند و بتواند هیجانات خودش را مدیریت کند.

اطلاع رسان کد۷: معلم باید برون‌گرا باشد و ارتباط با دیگران برایش خوشایند باشد و علاقه‌مند به حضور در جمع بچه‌ها باشد.

اطلاع رسان کد ۳: معلم نباید انتظار داشته باشد که همه‌ی خواسته‌هایش بدون چون و چرا اجرا بشود و سرسختانه اصرار به اطاعت دانش‌آموزان داشته باشد بلکه باید جاهایی کوتاه بیاید و مرتب باشد نقش معلم در کلاس باید رهبری باشد نه ریاست.

اطلاع رسان کد ۹: معلم اول باید خودش مهارت‌های زندگی مثل حل تعارض، کنترل خشم، حل مسئله، قاطعیت، ارتباط موثر را بلد باشد و بعد به دانش‌آموزان یاد بدهد.

اطلاع رسان کد ۱: معلم باید اول خودش را کامل بشناسد بداند که چه چیزهایی او را ناراحت، عصبانی، خوشحال یا با انرژی می‌کند و بعد دانش‌آموز خودش را بشناسد تا بتواند با او رابطه برقرار کند.

اطلاع رسانی کد ۲: معلم باید بتواند بدرفتاری‌های دانش‌آموز را تحمل کند و برای کم کردن و رفع آنها صبور باشد و در برابر مشکلات تاب بیاورد تا بتواند مسائل و مشکلات را حل کند.

اطلاع رسان کد ۱۱: معلم باید بداند که همه‌ی دانش‌آموزان شبیه هم نیستند و ویژگی‌ها و شخصیت و خصوصیات رفتاری خاص خودشان را دارند تا بتواند خودش را با آنها سازگار کند وفق بدهد و دچار قضاوت سوگیری ذهنی نشود.

اطلاع رسان کد ۱۰: اگر معلم از بیماری جسمی یا مشکلات روانشناختی رنج می‌برد باید خودش را درمان کند تا انرژی جسمانی روانی و سازگاری بالایی داشته باشد و بتواند رابطه‌ی شادابی با دانش‌آموز برقرار کند.

اطلاع رسان کد ۶: معلم باید خودش را در قبال دانش‌آموز مسئول و متعهد بداند و برای آموزش و تربیت بچه‌ها در حد توانش وقت و انرژی صرف کند و قاطعیت داشته باشد و سهل‌گیر و بی‌توجه نباشد.

اطلاع رسان کد ۵: معلم باید امیدوار به ایجاد تغییرات و بهبود مشکلات و رفع ضعف‌های دانش‌آموز باشد و در کنار آنها نقاط قدرت دانش‌آموز و نادیده نگیرد درست است که نیازهای مالی معلم‌ها باید تامین شود اما هدف اصلی معلم صرفاً تامین نیازهای مالی نیست و انگیزه‌اش از تدریس و حضور در مدرسه میل رقابت درونی است.

اطلاع رسان کد ۸: معلم باید به دانش‌آموزان احترام بگذارد و بداند که آنها حقوقی دارند و اجازه‌ی ابراز نظر را به آنها بدهد و با مشارکت بچه‌ها کلاس را اداره کند و از مشوق‌های لازم برای ایجاد انگیزه استفاده کند. معلم از رفتارهای مخرب مثل مقایسه کردن، تهدید کردن و تنبیه کردن و سرزنش کردن، قضاوت کردن، تحقیر کردن استفاده نمی‌کند و فضای امنی را در کلاس برای دانش‌آموزان فراهم می‌کند.

اطلاع رسان کد ۱۲: معلمی که حداقل نیازهای اولیه‌اش تامین شود و درگیری ذهنی برای او رفع شده باشد با خیال راحت در کلاس حضور پیدا می‌کند. معلم هم نیاز به توجه و محبت و عشق و احترام دارد که اگر این نیازها در مدرسه برآورده شود احساس خشنودی می‌کند و می‌تواند ارتباط خوبی را با بچه‌ها برقرار کند. برخورد کادر مدرسه، اولیا، فضای کلاس و امکانات هم در روحیه‌ی معلم تاثیرگذار است.

سوال دوم پژوهش به نظر شما خصوصیات دانش‌آموز تا چه اندازه در برقراری مطلوب معلم شاگرد نقش دارد؟ بر اساس نتایج تحلیل مصاحبه‌هایی که به دست آمده از معلمان در ارتباط با تاثیر خصوصیات دانش‌آموزان در ایجاد ارتباط مطلوب معلم شاگرد نتایج بدست آمده شامل ۴ کد محوری سبک شخصیتی دانش‌آموز، مهارت‌های دانش‌آموز، وضعیت تحصیلی دانش‌آموز و حسن تعلق خاطر دانش‌آموز هست. در جدول ۳ شاخص‌های بیانگر هر یک از این عوامل ارائه شدند.

جدول ۳. شناسایی عوامل مربوط به تاثیر خصوصیات دانش‌آموز در برقراری ارتباط مطلوب

| عامل | کد محوری | کدهای باز |
|------|----------|---|
| | | اعتماد به نفس بالای دانش‌آموز |
| | | سلامت روان و عدم ابتلا به اختلالات روانشناختی |

| | | |
|--|------------------------------|--|
| سازگاری اجتماعی بالا و توافق پذیری | سبک شخصیتی دانش آموز | |
| برون گرایی | | |
| انعطاف پذیری شناختی بالا | | |
| وجود حس تعلق و پیوندجویی به معلم و مدرسه | | |
| عزت نفس بالا | | |
| وجود حس نوع دوستی و همدلی و صبر و گذشت | | |
| وجود ویژگی‌هایی از قبیل مسئولیت پذیری، تعهدگرایی و میل به پیشرفت | مهارت‌های زندگی و اجتماعی | |
| مهربان بودن | | |
| گرم و پذیرا بودن در قبال دیگران | | |
| تجربه پذیر بودن | | |
| عدم وجود اهمال کاری و راحت طلبی | | |
| علاقه مندی به برقراری ارتباط با دیگران | | |
| نداشتن مشکلات خواب و بیماری جسمانی | | |
| دارا بودن مهارت ارتباط موثر و هنر گفتن و شنیدن | | |
| مهارت حل تعارض | | |
| مهارت خودآگاهی و شناخت ویژگی‌ها، استعدادها، توانمندی‌ها و نقاط ضعف و احساسات و هیجانات خود | | |
| داشتن مهارت نه گفتن و توانایی نه شنیدن | | |
| مهارت ابراز وجود و قاطعیت و جراتمندی | | |
| داشتن مهارت کنترل خشم و حل مساله | | |
| تاب آوری بالا | | |
| اعتماد به نفس و باور به خود | | |
| عدم وجود کمرویی و اضطراب | | |
| نداشتن افکار منفی از قبیل خودکم بینی، بی ارزشی | | |
| مهارت و توانمندی در ایجاد، تداوم و حفظ رابطه با معلم و دیگران | نقش ویژگی‌های دانش آموزان بر | |

| | | |
|---|--|-------------------|
| روحیه گذشت و بخشش | وضعیت تحصیلی دانش‌آموز و انگیزش پیشرفت | ایجاد رابطه مطلوب |
| عزت بالا و پیشرفت تحصیلی | | |
| عدم تجربه شکست تحصیلی | | |
| عدم وجود اختلال یادگیری | | |
| وجود استعداد کافی در زمینه یادگیری دروس | | |
| تنبل بودن دانش‌آموز در انجام تکالیف | | |
| داشتن هدف و برنامه ریزی تحصیلی | | |
| علاقه‌مند بودن به تحصیل و یادگیری | | |
| داشتن تجارب مثبت و موفقیت‌های تحصیلی | | |
| وجود انگیزه پیشرفت تحصیلی | | |
| داشتن انگیزه موفقیت | | |
| داشتن احساس خودکارآمدی تحصیلی | | |
| ارزش قائل شدن برای یادگیری | | |
| تمایل حرف زدن با معلم | | |
| احساساتش را ابراز می‌کند و در غیاب معلم اظهار دل‌تنگی می‌کند. | | |
| در کارهایش از معلم راهنمایی و کمک می‌گیرد. | | |
| معلم را الگو و سرمشق خود قرار می‌دهد. | | |
| ارتباط کلامی و چشمی بیشتری با معلم دارد | | |
| تمایل دارد نزدیک معلم باشد. | | |
| رفتارهایی را انجام می‌دهد که توجه معلم را به خودش جلب کند. | | |
| از تشویق و توجه معلم لذت می‌برد. | | |
| از قوانین کلاس پیروی می‌کند. | | |
| در مناسبت‌هایی مانند روز معلم برای معلم تدارک می‌بیند. | | |

اطلاع‌رسان کد ۱: دانش‌آموزانی که برای خودشان ارزش قائل هستند و به توانایی‌های خودشان باور دارند و احساس خودکم‌بینی ندارند علاقه بیشتری به برقراری رابطه با معلم و هم‌کلاسی‌های خودشان دارند.

اطلاع‌رسان کد ۲: دانش‌آموزی که مبتلا به اختلال سلوک نافرمانی مقابله جویانه بیش فعالی اضطراب اجتماعی افسردگی باشد توانایی برقراری رابطه‌ی موثر با معلم و دیگران را ندارد.

اطلاع‌رسان کد ۳: دانش‌آموزانی که تیپ شخصیتی برونگرا دارند علاقه‌ی بیشتری به ارتباط با دیگران دارند و گرم هستند و معلم هم ترغیب می‌شود که به او توجه کند.

اطلاع‌رسان کد ۴: دانش‌آموزانی که مهربان منعطف معاشرتی و صبور هستند و توانایی‌های همدلی و همدردی با دیگران را دارند رابطه‌ی مثبت‌تری را با معلم تجربه می‌کنند.

اطلاع‌رسانی ۵: دانش‌آموزانی که لجباز سمج اهل قدرت یک دنده و سرسخت نیستند راحت‌تر با معلم کنار می‌آیند.

اطلاع‌رسان کد ۶: دانش‌آموزانی که دارای تصویر ذهنی مثبتی از معلم هستند و تجارب خوشایندی را با معلمان قبلی خود داشتند تعامل بهتری با معلم دارند

اطلاع‌رسان کد ۷: دانش‌آموزانی که مهارت ارتباط موثر حل تعارض قاطعیت و ابراز وجود و خودآگاهی را یاد گرفتند و در عمل به کار می‌گیرند رابطه‌ی بهتری را برقرار می‌کنند.

اطلاع‌رسان کد ۸: دانش‌آموزانی که همرو و خجالتی نیستن به افکار در رابطه با نظر و قضاوت دیگران در مورد خودشان ندارند و برای خودشان و معلم ارزش و احترام قائلند رابطه‌ی خوبی را با معلم و همکلاسی‌هاش دارند.

اطلاع‌رسان کد ۹: وضعیت تحصیلی خوب و مناسب دانش‌آموز می‌تواند حس خوبی را در او ایجاد کند و روی اخلاق و رفتارش هم تاثیر مثبتی بگذارد.

اطلاع‌رسان کد ۱۰: دانش‌آموزانی که انگیزه‌ی پیشرفت تحصیلی بالایی دارند و مشکلات یادگیری کمتری دارند و یادگیری و موفقیت در ایشان برایشان ارزشمند است برای معلم احترام بیشتری قائل هستند حرف شنوی بیشتری نیز از او دارند و علاقه‌مند به ارتباط معلم هستند.

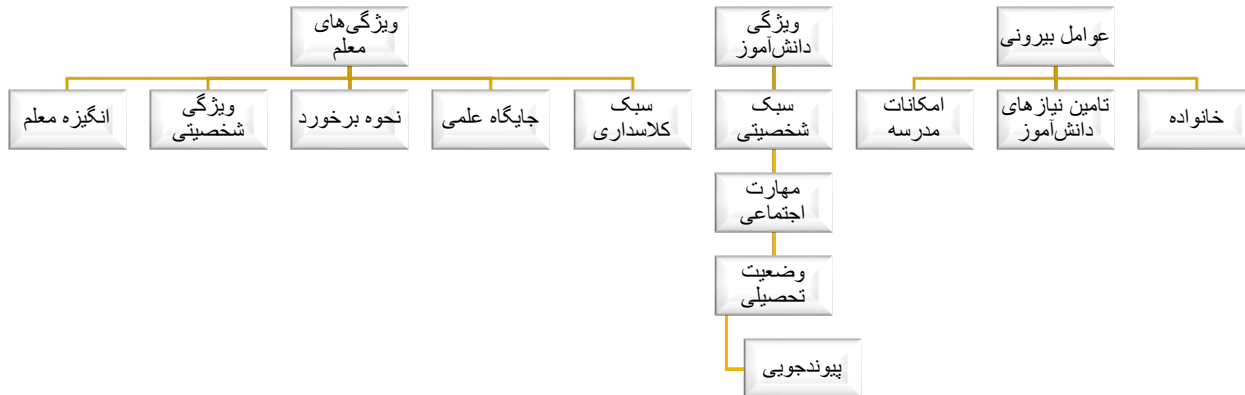
اطلاع‌رسان کد ۱۱: دانش‌آموزانی که معلمان‌شان را دوست دارند احساس تعلق خاطر به مدرسه و معلم دارند هر کاری را انجام می‌دهند توجه معلم را جلب کنند و او را الگو و سرمشق خود قرار می‌دهند و دوست دارند به او نزدیک شوند.

اطلاع‌رسان کد ۱۲: سطح درس بالای دانش‌آموز رعایت نظافت شخصی مرتب بودن رعایت نظم و مقررات توجه معلم را جذب می‌کند.

جدول ۴. شناسایی عوامل بیرونی تاثیرگذار بر رابطه مطلوب معلم و شاگرد

| کدهای باز | کدهای محوری | عامل |
|--|-------------|------|
| توجه به نیاز آزادی، امنیت، تفریح، قدرت و خود شکوفایی دانش‌آموز | | |
| دادن آزادی‌های مجاز به دانش‌آموز | | |
| فراهم نمودن فرصت‌هایی جهت تفریح و شادی بچه‌ها | | |
| توجه به استعدادها و توانمندی‌های دانش‌آموزان | | |
| تامین امنیت فیزیکی و روانی دانش‌آموزان | | |
| ارضای نیازهای علمی و تربیتی دانش | | |

| | | |
|---|-------------------------|--|
| آموزان | تامین نیازهای دانش آموز | عوامل بیرونی موثر بر ارتباط معلم و شاگرد |
| امکانات کلاس مدرسه | امکانات و فضای مدرسه | |
| زیبا بودن فضای مدرسه | | |
| جو آرام و شاد در مدرسه | | |
| تعامل مدیر و معاون با معلم | | |
| تعامل مثبت بین معلمان مدرسه | | |
| تعداد دانش آموزان کلاس | | |
| مساحت کلاس | | |
| همکاری و مشارکت کادر مدرسه با معلم | | |
| ایجاد امنیت روانی مدرسه | | |
| عدم ایجاد حس رقابت بین معلمان توسط مدیر مدرسه | | |
| رابطه خانواده با معلم | خانواده | |
| مسئولیت پذیری خانواده نسبت به دانش آموزان | | |
| همکاری اولیا با معلم | | |
| جایگاه اجتماعی و اقتصادی خانواده | | |
| میزان تحصیلات والدین | | |
| وجود احترام متقابل بین اولیا و معلم | | |
| عدم وجود آسیب های اجتماعی از قبیل اعتیاد، بیکاری، فقر و ... | | |
| درک کردن معلم و مشکلات و مسائل شخصی او توسط اولیا | | |
| ارضای نیازهای فیزیولوژیکی و عاطفی دانش آموز در خانواده | | |
| محدوده سنی اولیا | | |



نمودار ۱. عوامل مؤثر بر رابطه مطلوب معلم و شاگرد

نتیجه‌گیری

پژوهش حاضر با هدف بررسی عوامل مؤثر بر ارتباط معلم و دانش‌آموز از دیدگاه معلمان طبق رویکرد پدیدارشناسانه می‌باشد. یافته‌های پژوهش بدین صورت می‌باشد که سه عامل ویژگی‌های معلم، ویژگی‌های دانش‌آموز و عوامل بیرونی بر رابطه معلم و دانش‌آموز اثرگذار می‌باشد. در جدول شماره ۲ که مربوط به ویژگی‌های معلم می‌باشد ۸۳ کد باز و ۵ کد محوری شامل ویژگی شخصیتی معلم، نحوه برخورد و سبک ارتباطی، دانش و جایگاه علمی معلم، سبک کلاس‌داری معلم و انگیزه معلم است. در جدول شماره ۳ که مربوط به ویژگی‌های دانش‌آموزان است ۴۸ کد باز و ۴ کد محوری شامل ویژگی شخصیتی دانش‌آموز، وضعیت تحصیلی دانش‌آموز، مهارت‌های زندگی و پیوندجویی و نیاز پیوندجویی و تعلق می‌باشد و همچنین در جدول شماره ۴ شاخص‌های مربوط به عوامل بیرونی است که شامل ۲۶ کد باز و ۳ کد محوری شامل خانواده، امکانات مدرسه و تامین نیازهای دانش‌آموز می‌باشد. نتایج پژوهش حاضر با پژوهش‌های لاری و همکاران (۱۳۹۸)، شفیع و همکاران (۱۳۹۹)، آزاده و محمدی (۱۳۹۹)، شیروانی شیرینی و همکاران (۱۳۹۸) و عبدی زرین و علیاری (۱۳۹۹) مشابه و با پژوهش‌های حیدری لقب و همکاران (۱۴۰۰)، حسینی مقدم (۱۴۰۰)، آریاپوران و اعتمادی‌زاده (۱۳۹۹) و میرهاشمی روته و شکری (۱۳۹۷) دارای نقاط افتراق می‌باشد. با توجه به نتایج پژوهش حاضر می‌توان گفت روابط معلم-دانش‌آموز یکی از قوی‌ترین عناصر محیط یادگیری است. روابط معلم-دانش‌آموز پایه‌های بافت اجتماعی را که در آن یادگیری اتفاق می‌افتد را شکل می‌دهد و عامل اصلی است که بر توسعه دانش‌آموزان، درگیری در مدرسه و انگیزه تحصیلی آنها تأثیر می‌گذارد. بسیاری از مطالعات مشخص کرده‌اند که ارتباط مثبت با معلمان رشد و پیشرفت دانش‌آموزان را ارتقا می‌بخشد. در مقابل، ارتباط منفی با معلمان از رشد و پیشرفت دانش‌آموزان ممانعت می‌کند. روابط معلم-دانش‌آموز نقطه ورودی منحصر به فردی برای مربیان و معلمان فراهم می‌کند تا محیط یادگیری و اجتماعی کلاس درس را بهبود بخشند. هنگامی که کودکان به محیط مدارس رسمی وارد می‌شوند، ارتباط با معلم پایه و اساسی برای انطباق موفقیت‌آمیز با محیط اجتماعی و تحصیلی می‌شود. مسلم است که چگونگی کیفیت ارتباط معلم و دانش‌آموز تا حد

زیادی روی یادگیری او تأثیر میگذارد. به عنوان دانش‌آموز، وقتی معلمان خود را دوست میداشتیم یا به آنها عشق می‌ورزیدیم، در خواندن درس‌هایشان سعی و تلاش بیشتری می‌کردیم و بیشتر یاد می‌گرفتیم. این مهم است که دانش‌آموزان نظر مثبتی نسبت به معلمان‌شان داشته باشند، چرا که رهبری معلمان در کلاس درس اثر زیادی در ایجاد محیط آموزشی مؤثر دارد و کیفیت رفتار میان فردی معلم و ارتباط با دانش‌آموزان نشانه‌ای است از کیفیت رهبری در کلاس درس. معلمان همیشه به قدری مشغول تدریس هستند که فرصتی برای مشاهده جزئیات صعود و نزول درگیری دانش‌آموز ندارند. رفتار میان فردی معلم و خوب بودن او جنبه‌های مهم از محیط کلاس هستند. روابط نزدیک با معلم‌ها، رشد اجتماعی-عاطفی سالمی را به وجود می‌آورد و همچنین منجر به سازگاری با مدرسه و موفقیت در مدرسه می‌شود و روابط منفی منجر به نتایج نامطلوب از جمله مسائل رفتاری، تنفر از مدرسه، مسائل سازگاری می‌شوند.

منابع

- سلطانی فلاح، امیرحسین، باقری دادوکلایی، محمد(۱۴۰۱). بررسی مبانی فلسفی تعلیم و تربیت در جزء سی قرآن کریم، دو فصلنامه اندیشه‌های فلسفی و کلامی، ۴(۱): ۲۰۷-۲۳۹.
- عدی زین، سهراب، علیاری، صابر(۱۳۹۹). تأثیر صمیمیت و بد رفتاری معلم بر اعتبار معلم، فصلنامه راهبردهای نوین تربیت معلم، ۶(۱۰): ۳۳-۶۱.
- لاری، نرجس، حجازی، الهه، اژهای، جوادی، بهرام، جوکار(۱۳۹۹). ادراک معلمان از عوامل مؤثر بر ارتباط معلم دانش‌آموز: تحلیل پدیدارشناسی، فصلنامه نوآوری‌های آموزشی، ۱۸(۷۰): ۵۲-۸۰.
- حیدری لقب، طاهره، امین بیدختی، علی‌اکبر، طالع‌پسند، سیاوش(۱۴۰۰). اثر بخشی آموزش معلمان در مدیریت مؤثر کلاس درس بر پیامدهای انگیزشی و هیجانی: رابطه معلم - شاگرد و هیجانات تحصیلی، فصلنامه اندیشه‌های نوین تربیتی، ۱۷(۴): ۱۴۹-۱۶۶.
- حسینی مقدم، معصومه السادات(۱۴۰۰). بررسی جایگاه معلم در شکل‌گیری تربیت اسلامی دانش‌آموزان، فصلنامه پیشرفت‌های نوین در مدیریت آموزشی، دوره ۲، شماره ۴: ۷۵-۸۶.
- آزاده، سیدعطاالله، محمدی، رزگار(۱۳۹۹). شناسایی مسائل روابط معلم-دانش‌آموز از دیدگاه معلمان دوره ابتدایی: یک مطالعه پدیدارشناسی، فصلنامه علمی تدریس پژوهی، سال ۸، شماره ۳: ۴۵-۷۴.
- آریاپوران، سعید، اعتمادی زاده، هدایت‌الله(۱۳۹۹). رابطه مدیریت کلاس مبتنی بر یادگیری اجتماعی-هیجانی و تعامل معلم-دانش‌آموز با سواد هیجانی دانش‌آموزان ابتدایی، فصلنامه علمی تدریس پژوهی، سال ۸، شماره ۱: ۵۹-۷۹.
- شفیعی، صابر، خیرایی، حسین، بشیری، فریبا(۱۳۹۹). تأثیر ارتباط معلم با دانش‌آموزان در کمرویی دانش‌آموزان ابتدایی، مجله دستاوردهای نوین در مطالعات علوم انسانی، سال ۳، شماره ۲۹: ۱۱۸-۱۲۷.
- شیروانی شیری، علی، نوروزی، رضا علی، نعمت‌اللهی، سوسن(۱۳۹۸). تحلیلی بر مسأله رابطه بین فراگیر و معلم با تأکید بر رویکردهای نوین آموزشی، فصلنامه آموزش پژوهی، دوره ۵، شماره ۱۹: ۳۰-۴۷.
- میرهاشمی روتنه، زهراسادات، شگری، امید(۱۳۹۷). رابطه باورهای خودکارآمدی ادراک‌شده و تعامل معلم دانش‌آموز: نقش واسطه‌ای هیجانات معلم، پژوهش در یادگیری آموزشگاهی و مجازی، سال ۶، شماره ۳: ۳۷-۵۲.

Olivier, E., Archambault, I. (2017). Hyperactivity, inattention, and student engagement: The protective role of relationships with teachers and peers *Learning and Individual Differences*, 59 (2): 86-95

Kevin, F. M., Van Bergen, P. (2019): Attributions and emotional competence: why some teachers experience close relationships with disruptive students (and others don't), *Teachers and Teaching. Journal of Teachers and Teaching*, 25(4): 334-357.