

فصلنامه پژوهش در مسائل تعلیم و تربیت

شماره پیاپی ۴۹ - دوره دوم، شماره ۳۱ - تابستان ۹۲

مقاله شماره ۱ - صفحات ۵ تا ۲۹

بررسی نقش سرمایه اجتماعی معلمان در ارتقاء سطح سرمایه اجتماعی دانش آموزان (مورد مطالعه: دانش آموزان دختر مقطع متوسطه ناحیه ۳ کرج)

صدیقه خلیلی^۱
مرضیه براری^۲

چکیده

مقاله حاضر برگرفته از یک تحقیق تجربی در باب بررسی نقش معلمان در ارتقاء سطح سرمایه اجتماعی دانش آموزان دختر است که به بررسی رابطه دو متغیر معلمان و سرمایه اجتماعی در میان جامعه آماری منتخب می پردازد. سرمایه اجتماعی از مباحث مهم است که نقش عمده ای در توسعه جامعه به خصوص توسعه اجتماعی ایفا می کند و یکی از حوزه های مهم تاثیر پذیر از سرمایه اجتماعی، نهاد آموزش و پرورش می باشد. به منظور شناخت این موضوع شاخص های سرمایه اجتماعی اعم از تعامل اجتماعی، حمایت اجتماعی، ساختار و روابط اجتماعی، اعتماد و مشارکت اجتماعی در قالب نظریه های نظریه پردازان سرمایه اجتماعی کلاسیک در دو بعد اعتماد و مشارکت اجتماعی و نظریه پردازان سرمایه اجتماعی تحلیل شبکه در سه بعد تعامل اجتماعی، حمایت اجتماعی و ساختار روابط اجتماعی مورد بررسی قرار گرفته است. این پژوهش با روش پیمایشی و با ابزار پرسشنامه بصورت نمونه گیری تصادفی ساده از میان دانش آموزان دختر مقطع متوسطه ناحیه ۳ کرج و معلمان آنان انجام گرفته است و نتایج بوسیله آزمون های پارامتریک (t مستقل و وابسته، همبستگی پیرسون، رگرسیون و تحلیل واریانس یکراهه) و غیر پارامتریک (کراسکال والیس) توصیف و بررسی شده است. حجم نمونه این پژوهش بر اساس فرمول کوکران ۳۶۵ نفر محاسبه گردید. یافته های پژوهش بیانگر این است که: سرمایه اجتماعی معلمان موجب ارتقاء سطح سرمایه اجتماعی دانش آموزان می گردد و بین متغیرهای تعامل اجتماعی و ساختار روابط اجتماعی معلمان با سرمایه اجتماعی دانش آموزان رابطه معنا داری وجود دارد. براساس تحلیل های رگرسیونی، بین اعتماد، حمایت اجتماعی و مشارکت اجتماعی معلمان و ارتقاء سرمایه اجتماعی دانش آموزان رابطه معناداری وجود ندارد.

کلید واژگان: سرمایه اجتماعی، مشارکت اجتماعی، تعامل اجتماعی، ساختار روابط اجتماعی، اعتماد

^۱ کارشناس ارشد جامعه شناسی دانشگاه آزاد واحد علوم تحقیقات

^۲ کارشناس ارشد جامعه شناسی دانشگاه آزاد واحد علوم تحقیقات

مقدمه

سرمایه اجتماعی یکی از مباحث اساسی مورد توجه محافل آکادمیک و تحقیقاتی جهان است که متشکل از مجموعه‌ای از هنجارها، ارزش‌های غیر رسمی، قواعد عرفی و تعهدات اخلاقی است که رفتارهای متقابل افراد در چهارچوب آن شکل می‌گیرد و موجب تسهیل روابط اجتماعی آنها می‌گردد. سرمایه اجتماعی معمولاً به افزایش همکاری و مشارکت اجتماعی افراد می‌انجامد و به آنها کمک می‌کند تا از طریق سرمایه انسانی و اقتصادی بتوانند در تعامل با هم به یک رشد پویا برسند.

سرمایه اجتماعی که صبغه‌ای جامعه‌شناسانه دارد، به عنوان یک اهرم توفیق‌آفرین مطرح و مورد اقبال فراوان واقع شده است و بستر مناسبی برای بهره‌برداری بهتر از سرمایه انسانی و فیزیکی و راهی برای نیل به موفقیت قلمداد می‌شود، بدین صورت که به زندگی فرد معنی و مفهوم می‌بخشد و زندگی را ساده‌تر و لذت‌بخش‌تر می‌سازد. امروزه سرمایه اجتماعی، نقشی بسیار مهم‌تر از سرمایه اقتصادی و انسانی در سازمانها و جوامع ایفا می‌کند و شبکه‌های روابط جمعی و گروهی، انسجام بخش میان انسانها و سازمانها است. یکی از این سازمانها، آموزش و پرورش است، که وظیفه تربیت اولیه نیروی متخصص مورد نیاز جامعه را بر عهده دارد و این جزئی از وظایف معلمان است که از عناصر مهم این سازمان می‌باشند و با ارتقاء سرمایه اجتماعی می‌توانند در تحقق اهداف نظام آموزش و پرورش تاثیر بسزایی داشته باشند. در این تحقیق، سرمایه اجتماعی معلمان (متغیر مستقل) و سرمایه اجتماعی دانش‌آموزان (متغیر وابسته) مورد بررسی قرار می‌گیرد تا مشخص شود که سرمایه اجتماعی معلمان چه تأثیری بر سرمایه اجتماعی دانش‌آموزان دارد.

بیان مسئله

سرمایه اجتماعی مفهومی جدید، پیچیده و مهم در علوم اجتماعی است که امروزه به عنوان یکی از مهمترین شاخص‌های رشد و توسعه در جامعه مطرح است و به عنوان منبعی جهت تسهیل کنش جمعی در نظر گرفته می‌شود. سرمایه اجتماعی به خصوصیات از سازمان اجتماعی نظیر شبکه‌ها، هنجارها و اعتماد اشاره دارد که همکاری و هماهنگی برای منافع متقابل را تسهیل می‌کند. به عبارت دیگر "سرمایه اجتماعی مجموعه هنجارهای موجود در سیستم‌های اجتماعی است که موجب ارتقای سطح همکاری اعضای آن جامعه و منجر به پایین آمدن سطح هزینه‌های تبادلات و ارتباطات می‌شود. سرمایه اجتماعی، شکل و نمونه ملموس از یک هنجار غیر رسمی است که باعث ترویج همکاری و روابط متقابل می‌شود، و آموزه‌های پیچیده را نیز دربرمی‌گیرد." (میرسپاسی، ۱۳۸۳)

امروزه نقش سرمایه اجتماعی مهم‌تر از سرمایه اقتصادی، انسانی و فرهنگی در سازمانها و جوامع است. در غیاب سرمایه اجتماعی سایر سرمایه‌ها اثربخشی خود را از دست می‌دهند و بدون سرمایه اجتماعی پیمودن

¹ Social capital

راه‌های توسعه و تکامل فرهنگی و اقتصادی دشوار و ناهموار می‌شوند. سرمایه اجتماعی، زیر بنای اصلی هر جامعه‌ای برای رشد و توسعه است و جوامع به هر میزان که بتوانند به انباشت این سرمایه بپردازند، به همان میزان نیز می‌توانند در راه رشد و توسعه گام بردارند و از مواهب توسعه بهره‌مند شوند. این سرمایه از تجمع سرمایه انسانی، فیزیکی، اقتصادی و نوع روابط و تعاملاتی که بین این سرمایه‌ها در جامعه وجود دارد، بوجود می‌آید و حرکت جامعه را بسوی آینده هموارتر می‌سازد.

برقراری رابطه بین انسانها از طریق مجموعه‌ای از شبکه‌های اجتماعی صورت می‌گیرد. این شبکه‌ها منابعی هستند که به تشکیل سرمایه اجتماعی منجر می‌شوند. از سوی دیگر استمرار و بقای هر جامعه‌ای مستلزم آن است که مجموعه باورها، ارزشها، رفتارها، گرایشها، دانشها و مهارتهای آن به نسلهای جدید منتقل شود. ساز و کار یا وسیله این انتقال، آموزش و پرورش است.

آموزش و پرورش، به معنی اعم، مترادف است با جامعه‌پذیری. یعنی فراگردی که افراد از طریق آن به یادگیری نقش‌ها، قواعد، روابط و بطور کلی، فرهنگ جامعه خود می‌پردازند. آموزش و پرورش به معنی اخص، فراگردی است که افراد به واسطه آن در وضعیت‌های اجتماعی سازمان یافته، در معرض آموزش منظم دانش‌ها، مهارت‌ها، رفتارها و گرایش‌های معین قرار می‌گیرند. در هر جامعه، این وضعیت‌ها در قالب نظام آموزش و پرورش و سازمان‌های رسمی آن تشکل می‌یابند. (علاقه بند، ۱۳۷۵: ۱۷)

آموزش و پرورش به عنوان یک مولفه اساسی برای توسعه همه جانبه سرمایه اجتماعی مطرح است. چرا که آموزش و پرورش در درجه اول مهارت‌ها و نگرش‌های لازم را برای رشد و توسعه فراهم می‌کند و در درجه دوم قابلیت‌های لازم را برای سازگاری و انعطاف در برابر رویکردهای جدید و درگیر شدن با تغییرات تکنولوژی، اجتماعی، فرهنگی و اقتصادی فراهم می‌سازد. بنابراین آموزش و پرورش به عنوان یک سازمان، متأثر از تحولات کیفیت روابط اجتماعی خواهد بود. بخصوص اینکه امروزه منابع اصلی مورد انتفاع یک سازمان را سرمایه‌های فرهنگی، اقتصادی، انسانی و سرمایه اجتماعی می‌دانند. معلم که عنصر اصلی این سازمان است در میزان کارایی سازمان آموزش و پرورش بعنوان یک نهاد اجتماعی تأثیرگذار خواهد بود. سالهای اخیر در ایران، مفهوم سرمایه‌ی اجتماعی در مرکز توجه محافل دانشگاهی، دستگاه‌های سیاستگذاری و حتی محافل رسانه‌ای، قرار گرفته است، هر چند این مفهوم نیز همانند مفاهیم دیگری مثل "گفتمان" در مسیر مردمی شدن یا رواج یافتن، معانی و کاربردهای نادرستی نیز پیدا کرده است. با این حال، توجه به این مفهوم در درون و بیرون محافل علمی کشور قابل تقدیر است. اهمیت سرمایه اجتماعی برای سیاستگذاران و برنامه‌ریزان کشور به حدی است که ماده‌ی ۹۸ قانون برنامه چهارم توسعه اقتصادی، اجتماعی و فرهنگی جمهوری اسلامی ایران دولت را مکلف می‌کند، به منظور حفظ و ارتقای سرمایه اجتماعی، ارتقای رضایتمندی عمومی و گسترش نهادهای مدنی، طی سال اول برنامه‌ی چهارم، ساز و کارهای سنجش و ارزیابی سرمایه اجتماعی کشور را تهیه و علل و عوامل تأثیرگذار بر آن را احیا کند و ساز و کارهای اجرایی لازم، برای افزایش سرمایه اجتماعی را تدارک ببیند.

طی چند دهه ی گذشته، فرسایش شدیدی در سرمایه ی اجتماعی کودکان و نوجوانان، هم در درون خانواده و هم بیرون از آن، روی داده است. رشد سرمایه انسانی در درون خانواده بسیار زیاد شده است، به طوری که سطح تحصیلات دائماً در حال افزایش است، ولی به موازات رشد سرمایه انسانی والدین، سرمایه اجتماعی که شاخص آن حضور بزرگسالان در خانواده و میزان تبادل نظر در خصوص موضوعات علمی، اجتماعی، اقتصادی و فرهنگی بین والدین و کودکان است، کاهش یافته است. غیبت پدر خانواده در طول روز و اخیراً غیبت مادر و ورود به بازار کار، موجب شده سرمایه اجتماعی موجود برای تعلیم و تربیت کودکان کاهش قابل توجهی داشته باشد. آموزش و پرورش هر فرد ناشی از ارتباط دو دسته از ویژگی ها می باشد. ویژگی هایی که کودک از خانه به مدرسه می آورد (نظیر نگرش ها، تلاش و تصور از خویش) و ویژگی های موجود در مدرسه. در هر دسته از این ویژگی ها، خلأ فراوانی از لحاظ سرمایه اجتماعی پدید آمده است. (شارع پور، ۱۳۸۴: ۱۶)

مشکلات، معضلات و آسیب های اجتماعی فراوانی گریبانگیر جامعه ماست که یکی از آسیب ها که می رود به معضل اجتماعی مبدل گردد، مسئله افول سرمایه اجتماعی است. با کاهش و افول سرمایه اجتماعی، شاهد تبعیض، نابرابری، مهاجرت، عدم حس اعتماد عمومی، کاهش مشارکت اجتماعی، افزایش انحرافات اجتماعی، اعتیاد، فروپاشی خانواده و شکاف بین نسلی خواهیم بود. بررسی و اهمیت و میزان تأثیر گذاری هر یک از این متغیر ها خود به تحقیق مفصل اجتماعی نیاز دارد. اما اگر بپذیریم که مسئله افول سرمایه اجتماعی مسئله ای نیست که بتوان به سادگی از کنار آن گذشت، آن گاه به ضرورت تحقیقاتی از این دست اذعان خواهیم نمود.

از آنجا که آموزش و پرورش در کنار وظیفه مهارت آموزی و آشناسازی دانش آموزان در زمینه های علوم و فناوری مسئولیت توسعه اجتماعی دانش آموزان را دارد، بررسی روند شکل گیری این سرمایه و نقش معلمان در ارتقای آن حایز اهمیت است. گمان می رود شناخت این موضوع به دلیل وجود تحقیقات کم در این قالب و ساختار، توجه محدود به آن و عدم درک کافی سرمایه اجتماعی در نظام آموزش عمومی کشور ضرورت خواهد داشت.

اهداف تحقیق

هدف اصلی تحقیق: بررسی تأثیر سرمایه اجتماعی معلمان بر ارتقاء سطح سرمایه اجتماعی دانش آموزان دختر مقطع متوسطه می باشد.

اهداف فرعی و خاص تحقیق عبارتند از:

- بررسی و شناخت رابطه اعتماد اجتماعی معلمان و سرمایه اجتماعی دانش آموزان.
- بررسی و شناخت رابطه مشارکت اجتماعی معلمان و سرمایه اجتماعی دانش آموزان.
- بررسی و شناخت رابطه تعامل اجتماعی معلمان و سرمایه اجتماعی دانش آموزان.
- بررسی و شناخت رابطه حمایت اجتماعی معلمان و سرمایه اجتماعی دانش آموزان.
- بررسی و شناخت رابطه ساختار روابط اجتماعی معلمان و سرمایه اجتماعی دانش آموزان.

مروری بر پژوهش های پیشین

منیره السادات حسن تبار (۱۳۸۴) پژوهشی با عنوان "رابطه بین سرمایه اجتماعی خانواده‌ها و موفقیت تحصیلی فرزندان" انجام داد و نتیجه گرفت بین ابعاد متغیر مستقل سرمایه اجتماعی (ارتباطات کمی با اقوام، خویشاوندان، همسایگان و اولیاء و مربیان مدرسه) و متغیر وابسته (موفقیت تحصیلی) بالاترین رابطه مثبت و معنی‌داری وجود دارد.

مرضیه موسوی خامنه (۱۳۸۳) در پژوهشی با عنوان "پیامدهای مدنی سرمایه اجتماعی در مدارس" نتیجه گرفت که پایگاههای اقتصادی - اجتماعی متوسط و بالا و پاسخگویان با وضعیت تحصیلی متوسط و بالا از میانگین همیاری تعمیم یافته بالاتری برخوردارند.

محسن نوغانی (۱۳۸۱) از پژوهشی با عنوان "تحلیل جامعه‌شناختی موفقیت در ورود به آموزش عالی" نتیجه گرفت که با کنترل پیشینه تحصیلی، سرمایه اقتصادی و فرهنگی سهم معناداری در احتمال قبولی و نمره کل داوطلبان ورود به دانشگاه دارد که در این میان سهم سرمایه فرهنگی بیش‌تر است و در مقابل سرمایه اجتماعی سهم معناداری در احتمال قبولی و نمره کل داوطلبان ندارد.

نتایج پژوهش زهره سمیعی (۱۳۷۹) با عنوان "بررسی تأثیر سرمایه‌های فرهنگی، اجتماعی و اقتصادی خانواده بر روی موفقیت تحصیلی و شغلی فرزندان" نشان داد که شاغلین بیش‌تر از بیکاران سرمایه اجتماعی دارند و همچنین بیکاران در بعد مقبولیت در گروه‌های داوطلبانه و غیر رسمی ضعیف هستند. با افزایش سرمایه اجتماعی بر میزان سرمایه اقتصادی افزوده خواهد شد و ارتباط معنی‌داری بین سرمایه اجتماعی و موفقیت تحصیلی و شغلی وجود دارد.

حسن ملاحسنی (۱۳۸۱) پژوهشی با عنوان "بررسی رابطه بین میزان سرمایه اجتماعی و نوع دینداری" در بین دانش‌آموزان دبیرستان انجام داد و نتیجه گرفت که انزوای اجتماعی یکی از مشخصات زندگی اجتماعی است که شبکه ارتباطی افراد را با فرسایش روبرو ساخته و فردگرایی و خود خواهی را بویژه در بین شهر نشینان افزایش داده است.

پژوهشی توسط کلمن ۱ (۱۹۹۸) در زمینه "نقش سرمایه اجتماعی در ایجاد سرمایه انسانی" انجام گرفت و نتایج نشان می‌دهد که سرمایه اجتماعی موثر بر عملکرد آموزشی هم سرمایه اجتماعی درون خانواده است و هم سرمایه اجتماعی بیرون خانواده و تأثیر سرمایه انسانی خانواده بر عملکرد تحصیلی فرزندان زمانی ممکن است که با سرمایه اجتماعی بیرون خانواده تکمیل شود (تاجبخش، ۱۳۸۴: ۷۴).

بولن و اونیکس ۲ (1998) تحقیقی را پیرامون اندازه‌گیری سرمایه اجتماعی در ۵ ایالت استرالیا انجام دادند و دریافتند که سرمایه اجتماعی بعنوان یک ابزار مفهومی، یکی از مؤلفه‌های اثرگذار در کنشهای مختلف اجتماعی -

¹ Coleman

² Boulton & Onyx

اقتصادی افراد، نهادها و ساختارهای اجتماعی محسوب شده و شاخصها و معرف‌هایی دارد که می‌توان آن‌ها را اندازه گرفت (بولن و اونیکس 1998T1).
 را هوفر^۲ و همکارانش در پژوهشی با عنوان رشد سرمایه اجتماعی در آمریکا دریافتند که والدینی که قبلاً در شبکه‌های کمک دوستانه سرمایه‌گذاری کرده‌اند، انتظار بالقوه بیشتری برای کمک از دوستان داشتند. به عبارت دیگر سرمایه اجتماعی بین این دو گروه وجود آمده است (راهوفر، ۲۰۰۴).
 رابرت ویت برد^۳ (۲۰۰۳) تحقیقی را در خصوص سرمایه اجتماعی و تأثیر آن بر رضایت شغلی کارمندان انجام داد. نتایجی که از این تحقیق بدست آمد نشان داد که رابطه سرمایه اجتماعی و رضایت شغلی یک رابطه خطی نبوده بلکه نمایی می باشد. به عبارت دیگر این گونه نیست که با افزایش میزان سرمایه اجتماعی، رضایت شغلی نیز افزایش یابد بلکه سرمایه اجتماعی تا حدی می تواند موجب رضایت مندی شود و بیش از آن میزان، تأثیر منفی دارد (ویت برد، ۲۰۰۳).

چارچوب نظری تحقیق

پیش از بررسی دیدگاههای صاحب نظران در خصوص سرمایه اجتماعی، به تفکیک انواع مختلف سرمایه از یکدیگر می پردازیم.

۱. سرمایه اقتصادی: ۴ به درآمد، پول و همچنین سایر منابع و دارایی های مالی اطلاق می شود و تظاهر نهادینه اش را در حقوق مالکیت می یابد مثلاً پول و اشیای مادی که می توان برای تولید و خدمات بکار برد (ترنر، ۱۹۹۸: ۹۳۴).
۲. سرمایه انسانی: ۵ شکل دیگر سرمایه است. ویژگی‌های کیفی انسان اعم از آموزش، تخصص، مهارت، داشتن خلاقیت، دانش، نوآوری و غیره. عموماً نوعی سرمایه بشمار می رود به عبارت دیگر سرمایه انسانی را می توان ارتقاء و بهبود ظرفیت تولیدی افراد جامعه نامید (همان: ۹۳۴).
۳. سرمایه فرهنگی: ۶ این سرمایه به اشکال مختلف وجود دارد که از تمایلات و عادات دیرین در فرآیند جامعه پذیری، انباشت اشیای فرهنگی با ارزش مثل نقاشی، صلاحیت های تحصیلی و آموزش رسمی حاصل آمده است. ترنر در تعریفی دیگر سرمایه فرهنگی را مجموعه نهادها، عادات، منش ها، شیوه های زبانی، مدارک آموزشی، ذوق و سلیقه ها و شیوه های زندگی که بطور غیر رسمی بین افراد شایع است تعریف می کند. کالینز سرمایه فرهنگی را شامل منابعی نظیر مکالمات از پیش اندوخته در حافظه، شیوه زبانی، انواع خاص دانش و مهارت، حق ویژه تصمیم گیری و حق دریافت احترام می داند. به عبارت دیگر سرمایه فرهنگی نوع دیگری از

¹ Boulle & Onyx

Rahofer ^۲

Witbred ^۳

⁴ Economic capital

⁵ Human capital

⁶ Cultural capital

سرمایه است که در یک سازمان وجود دارد مانند تحصیلات عالی اعضای سازمان، که این نوع سرمایه نیز در برخی موارد و تحت شرایطی قابل تبدیل به سرمایه اقتصادی است که شامل آشنایی با فرهنگ جامعه، توانایی فهم آن و استفاده از آن است (ترنر، ۱۹۹۸: ۹۳۴).

۴. سرمایه اجتماعی: ۱. مجموعه منابع بالقوه و بالفعل که با عضویت در شبکه های اجتماعی کنشگران و سازمانها بوجود می آید. به عبارتی شامل روابط مبتنی بر اعتماد و بده بستان در شبکه های اجتماعی است. سرمایه اجتماعی به ارتباطات و مشارکت اعضای یک سازمان توجه کرده و می تواند بعنوان ابزاری برای رسیدن به سرمایه های اقتصادی باشد. از نظر بوردیو، سرمایه اجتماعی در ممالک سرمایه داری به عنوان ابزاری برای تثبیت و تقویت جایگاه اقتصادی افراد به شمار می رود. در این ممالک سرمایه اقتصادی پایه است و سرمایه اجتماعی و فرهنگی ابزاری برای تحقق آن محسوب می شود. می توان نتیجه گرفت که دیدگاه بوردیو در زمینه سرمایه اجتماعی یک دیدگاه صرفاً ابزاری است، عبارتی اگر سرمایه اجتماعی نتواند موجب رشد سرمایه اقتصادی شود کاربردی نخواهد داشت (همان).

این اشکال مختلف سرمایه کاملاً مستقل از یکدیگر نیستند بلکه به یکدیگر وابستگی متقابل داشته و تقویت کننده یکدیگر هستند. می توان گفت که سرمایه اجتماعی تابعی از سایر سرمایه هاست. یعنی سرمایه اجتماعی با سرمایه های اقتصادی و انسانی در ارتباطی متقابل است. این ارتباط به صورت متقابل در سطوح مختلف قابل پیگیری است. در یک نظام اجتماعی بخش های مختلفی چون بخش اقتصادی، سیاسی، فرهنگی بصورت مستقیم یا غیر مستقیم با سرمایه اجتماعی در ارتباط هستند به نحوی که بود و نبود آنها به نوعی وابسته به میزان سرمایه اجتماعی جامعه است. البته سرمایه اجتماعی نیز به نوبه خود به سایر سرمایه ها وابسته است. به این ترتیب، سرمایه اجتماعی مستلزم وجود حداقلی از سرمایه های دیگر است. بدیهی است که حداقلی از امکانات اقتصادی نیاز است تا خانواده بتواند به مسائل جمعی بپردازد. یا در جامعه مکان هایی برای گردهمایی عمومی و ملاقات افراد با یکدیگر فراهم شود. زمانی که جامعه نتواند حداقل نیازهای اساسی خود را تامین کند، در نتیجه نمی تواند هزینه های زیادی برای نیازهای ثانویه در نظر بگیرد. البته سرمایه اجتماعی می تواند در کنار وجود سرمایه اقتصادی به شکل گیری بیش تر سرمایه های انسانی نیز کمک کند. همانطور که سرمایه انسانی نیز تقویت کننده سرمایه اجتماعی است. اساساً سرمایه ها قابلیت تبدیل و تبادل دارند. یعنی در یک ارتباط متقابل تقویت سرمایه اقتصادی به تقویت سرمایه اجتماعی و فرهنگی کمک می کند و این سرمایه ها به نوبه خود، سرمایه انسانی را می سازد. در این راستا هر یک از این بخش ها به تقویت بخش دیگر سرمایه ها، مستلزم زمان بیش تری است در صورتیکه از دست دادن آن به سادگی صورت می گیرد به نحوی که تخریب آن از انباشت آن ساده تر است

¹ Social capital

دیدگاه‌ها و مباحث نظری مختلفی در مورد جنبه‌های مختلف سرمایه اجتماعی مطرح گردیده است که عمده‌ترین این نظریه پردازان بوردیو، کلمن، پاتنام، فوکویاما و نظریات اندیشمندان ذکر شده در مورد سرمایه اجتماعی را می‌توان بر حسب دو دیدگاه زیر تقسیم بندی کرد:

۱) در دیدگاه اول تمرکز بر سرمایه اجتماعی در سطح گروه است. با وجود این که این دیدگاه بر ضرورت تعاملات و شبکه سازی افراد در توسعه اجتماعی اذعان دارد اما علاقه اصلی و محوری این دیدگاه، بررسی عناصر و فرایند تولید و حفظ دارایی جمعی می‌باشد. برای مثال شبکه‌های متراکم و صمیمی به عنوان ابزاری در نظر گرفته می‌شود که از طریق آن سرمایه اجتماعی می‌تواند حفظ شود و باز تولید گروهی حاصل آید. بوردیو، کلمن و فوکویاما در مورد این دیدگاه به طور گسترده بحث و بررسی کرده اند و کار تجربی پاتنام نیز نمونه خوبی در این زمینه است.

۲) دیدگاه دیگر بر استفاده از سرمایه اجتماعی بوسیله افراد تأکید می‌کند و به چگونگی سرمایه گذاری افراد در روابط اجتماعی می‌پردازد، نظریات بارت ۵ و ولمن ۶ را می‌توان در این دیدگاه قرار داد.

دیدگاه اول (سرمایه اجتماعی جمعی) بر هنجارهای اعتماد، مشارکت اجتماعی و انسجام گروهی تأکید دارد. می‌توان نظریات پاتنام، کلمن، بوردیو و فوکویاما را در این دیدگاه قرار داد.

از نظر پاتنام سرمایه اجتماعی با وجوه گوناگون سازمان اجتماعی نظیر اعتماد، هنجارها و شبکه‌ها می‌تواند با تسهیل اقدامات هماهنگ کارایی جامعه را بهبود بخشد. به نظر وی سرمایه اجتماعی نیز مانند سایر سرمایه‌ها مولد است و امکان دستیابی به اهداف مشخصی را فراهم می‌کند که بدون آن غیر قابل دسترسی خواهد بود. او شبکه‌ها را بعنوان خاستگاه دو مولفه دیگر سرمایه اجتماعی یعنی هنجارهای اعتماد و همیاری مطرح می‌سازد. از نظر او شبکه‌های افقی در قالب مشارکت‌های مدنی (انجمن‌ها، باشگاه‌ها، احزاب و غیره) به دلیل ارائه چارچوب فرهنگی برای همکاری، مولد هنجارهای اعتماد و همیاری هستند. فشردگی یا تراکم شبکه ویژگی دیگری علاوه بر ساخت شبکه است که پاتنام بر آن تأکید دارد. منظور او از فشردگی، افزایش انجمن‌ها و امکان عضویت‌های متداخل و مشارکت در عرصه‌های چند گانه زندگی اجتماعی است. یکی دیگر از مولفه‌های سرمایه اجتماعی از نظر پاتنام اعتماد می‌باشد. اعتماد از عناصر ضروری برای تقویت همکاری بوده و او در بحث از اعتماد با توجه به شعاع اعتماد به دو نوع اعتماد شخصی و اعتماد تعمیم یافته اشاره دارد (پاتنام، ۱۳۸۰: ۲۹۸).

مباحث و مطالعات فوکویاما پیرامون سرمایه اجتماعی نیز مانند پاتنام در سطح کلان می‌باشد. او سرمایه اجتماعی را به منزله دارایی گروه‌ها و جوامع تلقی می‌کند. از طرف دیگر مولفه‌های مورد بحث پاتنام در تعریف سرمایه اجتماعی اعم از شبکه‌های مشارکت مدنی، هنجارهای اعتماد و همیاری در بحث فوکویاما نیز تکرار می‌شود و او شبکه را یک ارتباط اخلاقی مبتنی بر اعتماد می‌داند (فوکویاما، ۱۳۷۹: ۱۲-۱۱).

Bordieu^۱
COLEMAN^۲
PUTNAM^۳
FUKUYAMA^۴
BURT^۵
WELLMAN^۶

کلمن نیز بر طبیعت جمعی سرمایه اجتماعی اصرار دارد. او معتقد است که سرمایه اجتماعی ویژگی‌های معینی دارد که آن را از کالاهای خصوصی تقسیم پذیر و انتقال پذیر، متمایز می‌سازد. به اعتقاد کلمن سرمایه اجتماعی می‌تواند درسه شکل ظاهر شود: تعهدات و انتظارات، ظرفیت بالقوه اطلاعات و هنجارها و ضمانت‌های اجرایی مؤثر. از نظر کلمن یک شکل مهم سرمایه اجتماعی ظرفیت بالقوه اطلاعات است که جزء ذاتی و جدایی ناپذیری از روابط اجتماعی می‌باشد. از نظر وی بدست آوردن اطلاعات پرهزینه است. یکی از وسایلی که از طریق آن این اطلاعات ممکن است کسب شود استفاده از روابط اجتماعی است که این اطلاعات می‌تواند در زمینه دستیابی به ارتقای سرمایه اجتماعی باشد (کلمن، ۱۳۷۷: ۴۸۲-۴۵۸).

در مجموع می‌توان ملاحظه کرد که نظریه پردازان دیدگاه سرمایه اجتماعی در سطح جمع بیش‌تر به دو بعد سرمایه اجتماعی به عنوان اعتماد اجتماعی و مشارکت اجتماعی توجه داشته‌اند.

اما در دیدگاه دوم (سرمایه اجتماعی فردی) که ریشه در دیدگاه شبکه اجتماعی دارد تحت عنوان سرمایه اجتماعی شبکه از آن نام برده می‌شود. این نوع سرمایه بیش‌تر در اجتماعات باز، پراکنده و رها شده وجود دارد. در این دیدگاه سرمایه اجتماعی تنها در سطح رابطه‌ی فردی مطرح می‌باشد و به جای توجه و تأکید بر کنشگران و ویژگی‌های فردی‌شان به عنوان واحد تحلیل، به ساختار روابط بین این کنشگران توجه می‌کند.

این دیدگاه واحد تشکیل‌دهنده ساخت جامعه را شبکه‌های تعاملی می‌داند و جامعه را چیزی بیش‌تر از افراد و روابط اجتماعی نمی‌داند. همانطور که مطرح شد در سرمایه اجتماعی شبکه، یک کنشگر با افراد متفاوتی سروکار و رابطه دارد. همچنین برداشت از سرمایه اجتماعی به ما می‌فهماند که افراد با سرمایه‌گذاری در روابط اجتماعی و دستیابی به پیوندهای متنوع اجتماعی به منابع و حمایت‌های اجتماعی گوناگون دسترسی پیدا خواهند کرد که این همان سرمایه اجتماعی شبکه‌ای فردی است که می‌توان نظریات ولمن و بارت را در این دیدگاه قرار داد. یکی از نظریه پردازان این دیدگاه ولمن می‌باشد که به پیوندها و روابط اجتماعی میان اعضای یک شبکه و منابع و حمایت‌های متنوعی که در این ارتباطات بین کنشگران رد و بدل می‌شود، توجه می‌کند. به عبارت دیگر از نظر او افراد با سرمایه‌گذاری در روابط اجتماعی و دستیابی به پیوندهای متنوع اجتماعی، به منابع و حمایت‌های گوناگون دسترسی پیدا خواهند کرد.

ولمن بر شش نوع حمایت تأکید می‌کند که عبارتند از: حمایت مصاحبتی، حمایت عاطفی، حمایت خدماتی و کاری، حمایت مالی، حمایت اطلاعاتی و حمایت مشورتی که هرکدام از این حمایت‌ها از هریک از اعضای شبکه دریافت می‌شود. ولمن انواع مختلف حمایت‌هایی که افراد از شبکه دریافت می‌کنند را در ارتباط با ویژگی‌های شبکه مورد بررسی قرار داده است. به نظر ولمن انواع حمایت‌های فراهم شده با خصوصیات روابط بیش‌تر مرتبط می‌باشد تا خصوصیت خود اعضای شبکه (ولمن، ۱۹۹۱).

در توضیح دیدگاه سرمایه اجتماعی فردی از نظریات بارت^۱ به عنوان تئوری‌های مکمل ولمن نیز استفاده شده است که می‌توان گفت در تئوری بارت نیز به رابطه سرمایه اجتماعی و شبکه‌های تعاملی پرداخته شده است.

^۱ Burt

بارت در تئوری خود(شکاف ساختاری) به ساختار روابط اجتماعی توجه می‌کند که به معنی فقدان ارتباط میان دو فرد در یک شبکه اجتماعی است که فی نفسه مزیتی برای فرد دیگری می‌باشد و اگر فرد در شبکه اجتماعی خود با افرادی ارتباط برقرار کند که با هم در ارتباط نیستند یا ارتباط اندکی با هم دارند نهایت استفاده را خواهد برد. این شکاف‌ها امتیاز و برتری را برای فرد ایجاد می‌کند. فرد در این شرایط سریع‌تر از دیگران فرصت‌ها و اطلاعات بسیار پر ارزش را کسب می‌کند. به طور کلی نظریه پردازان دیدگاه سرمایه اجتماعی در سطح فردی بیش‌تر به شبکه روابط اجتماعی و حمایت اجتماعی توجه کرده‌اند. (بارت، ۲۰۰۰: ۸)

در این تحقیق در حوزه سرمایه اجتماعی جمعی بر دو بعد مشارکت اجتماعی و اعتماد اجتماعی و در حوزه سرمایه اجتماعی فردی تعامل اجتماعی، ساختار روابط اجتماعی و حمایت اجتماعی مورد تأکید قرار گرفت.

در مقابل نظریات ذکر شده سه دیدگاه عمده نظری در جامعه‌شناسی آموزش و پرورش وجود دارد که بدان اشاره می‌گردد:

۱. نظریه کارکرد گرایی- این نظریه به روابط موجود بین ساختارها یا نهادهای موجود در جامعه (نظیر آموزش و پرورش) و نقشی که این نهادها در حفظ وضع موجود و دوام جامعه ایفا می‌کنند توجه دارد. از این نقطه نظر، جامعه نظامی از اجزاء به هم وابسته دارای کارکرد است. امیل دورکیم برای اولین بار به طرح این موضوع پرداخت که آموزش و پرورش نهادی است که از طریق آن ارزش‌ها به اعضای جامعه منتقل شده و در آنها درونی می‌شوند. از این لحاظ، آموزش و پرورش دارای ماهیت اخلاقی است. به اعتقاد او تربیت اخلاقی وظیفه معلمان است لذا تعهد معلمان به ارزش‌ها و باورهای اصلی جامعه بسیار حائز اهمیت است. دورکیم نقش معلمان را بسیار قدرتمند می‌دانست زیرا این معلمان هستند که انتقال فرهنگی ارزش‌ها از نسلی به نسل دیگر را تضمین می‌کنند. بدین‌سان معلمان در حفظ نظم اجتماعی موجود نقش ابزاری مهمی دارند. (شارع پور، ۱۳۸۳: ۲۶۲)

۲. نظریه تضاد - مارکسیستها و نئومارکسیستها معتقدند که نظریه کارکردگرایی از تبیین کامل ماهیت پویای جامعه، عاجز است. در مقابل این متفکران جامعه را نظامی می‌دانند که ویژگی آن وجود نابرابری اجتماعی است، که سبب تضاد اجتماعی شده و به تغییر اجتماعی منتهی می‌گردد. منبع نابرابری در جامعه همانا سازمان اقتصادی جامعه و توزیع نابرابر منابع است. از این نقطه نظر، مدرسه پیوند مهمی بین اقتصاد و فرصت‌های اقتصادی افراد برقرار می‌کند؛ بعلاوه مدرسه به تقویت نابرابری کمک می‌کند زیرا مدرسه تحت کنترل افراد قدرتمندی است که مدرسه منافع آنها را تأمین می‌کند. از این نقطه نظر، تحقیق بولز و جینتیس بسیار مهم است. این نویسندگان معتقدند که مدرسه در خدمت طبقه سرمایه‌دار است و کارکردهایی را از طریق انتقال ارزش‌هایی نظیر اطاعت از منبع قدرت، سر وقت حاضر بودن و احساس مسئولیت برای کار، برای خدمت به سرمایه داری تربیت می‌کند به اعتقاد این نظریه‌پردازان، ایده فرصت‌های آموزشی برابر برای تمام طبقات، یک

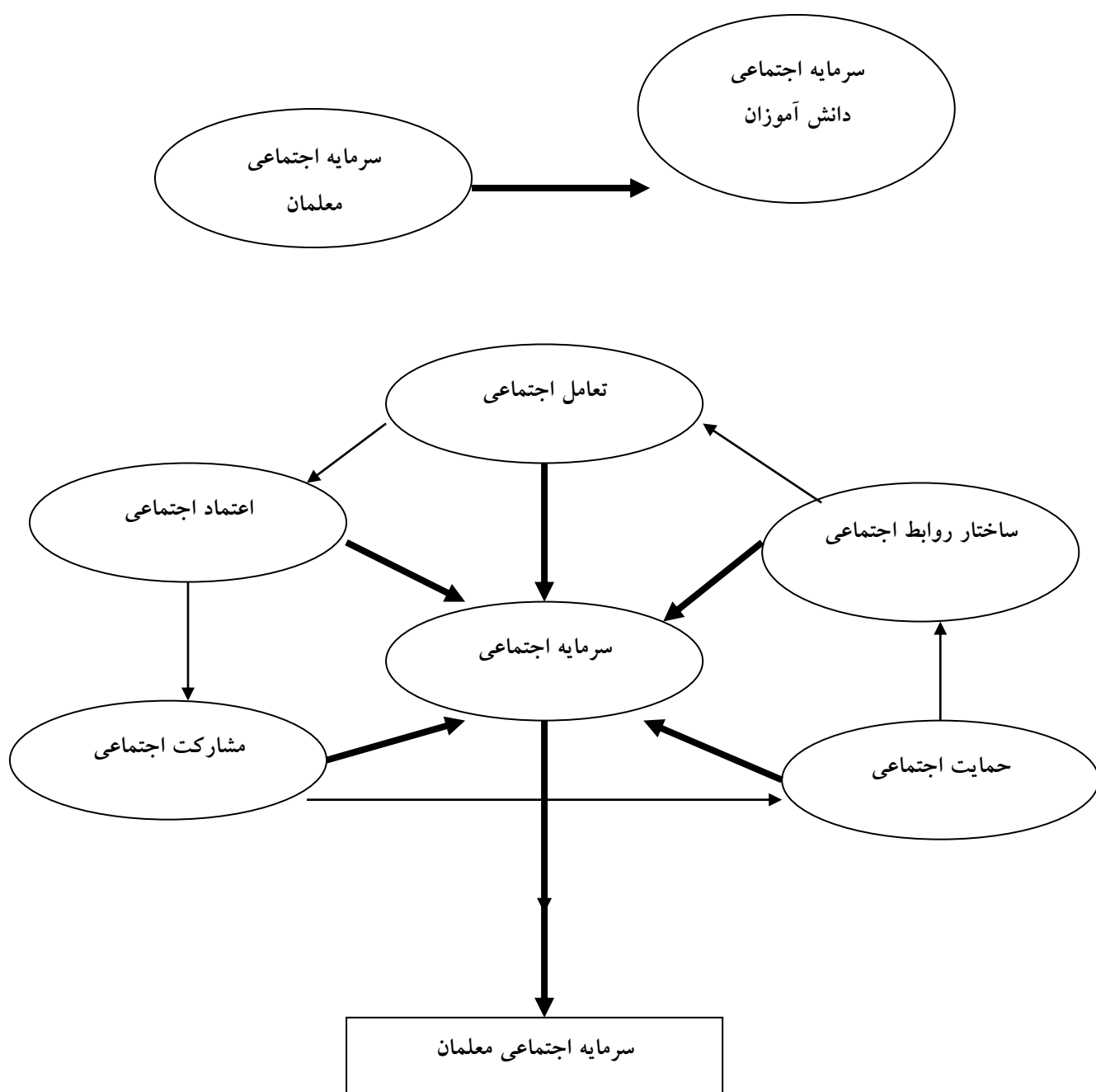
¹ Moral education

اسطوره است. در حقیقت، مدرسه دانش‌آموزان را به گونه‌ای متفاوت از هم و متناسب با خاستگاه اجتماعی - اقتصادی‌شان پاداش می‌دهد. این امر، تقسیم کار اجتماعی موجود در جامعه را باز تولید می‌کند. از نظر آنان، معلمان ابزار فرآیند باز تولید هستند و تا زمانیکه قضاوت‌های خویش را از دانش‌آموزان بر مبنای طبقات اجتماعی آنها انجام می‌دهند، نابرابری را دائمی می‌سازند. (همان: ۲۶۴ - ۲۶۳)

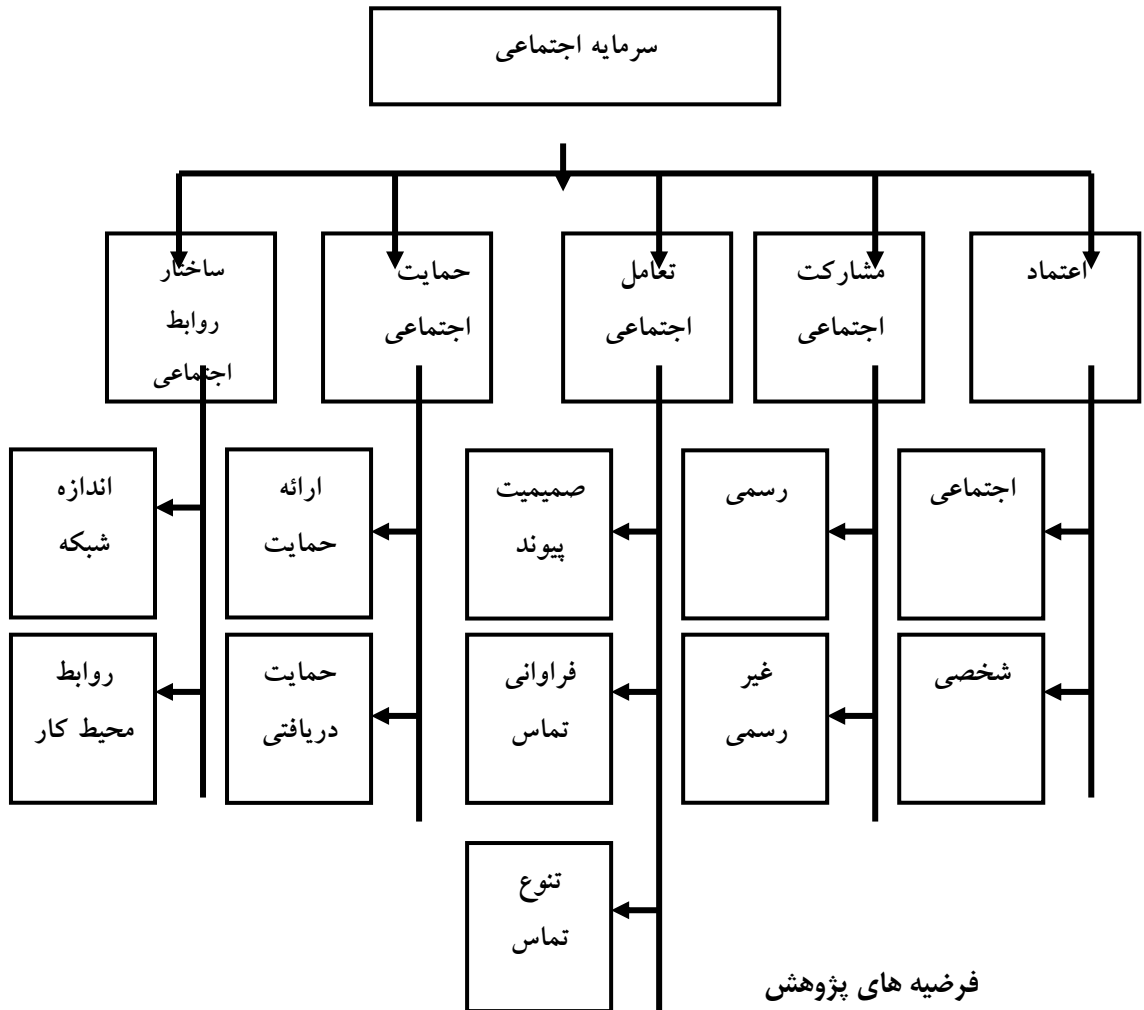
۳. نظریه تفسیری - جامعه‌شناسان تفسیری بخصوص طرفداران سنت کنش متقابل نمادی به توسعه خودانگاره، فرآیند اجتماعی شدن و توانایی افراد برای ایفای نقش علاقه‌مندند. پیروان این نظریه با استفاده از روشهای تحقیق کیفی در جامعه‌شناسی آموزش و پرورش به فهم زندگی روزانه در مدرسه از نقطه نظر کسانی پرداخته‌اند که بخشی از سازمان مدرسه هستند. این نظریه بیشتر مورد استفاده جامعه‌شناسان آموزش و پرورش در انگلستان بوده است تا بتوانند رابطه معلم - دانش‌آموز و الگوهای ارتباط در کلاس درس را دریابند. (شارع پور، ۱۳۸۳: ۲۶۴)

مدل نظری تحقیق

¹ Self concept



متغیرهای مدل نظری



فرضیه های پژوهش

- ۱- به نظر می رسد ارتقای سرمایه اجتماعی معلمان بر سرمایه اجتماعی دانش آموزان موثر است.
- ۲- به نظر می رسد اعتماد اجتماعی معلمان بر سرمایه اجتماعی دانش آموزان موثر است.
- ۳- به نظر می رسد مشارکت اجتماعی معلمان بر سرمایه اجتماعی دانش آموزان موثر است.
- ۴- به نظر می رسد تعامل اجتماعی معلمان بر سرمایه اجتماعی دانش آموزان موثر است.

- ۵- به نظر می رسد حمایت اجتماعی معلمان بر سرمایه اجتماعی دانش آموزان موثر است.
 ۶- به نظر می رسد ساختار روابط اجتماعی معلمان بر سرمایه اجتماعی دانش آموزان موثر است.

جدول شماره ۱: نحوه شاخص سازی متغیر های تحقیق

موضوع تحقیق	شاخص های تحقیق	گویه های تحقیق
بررسی نقش معلمان در ارتقاء سطح سرمایه اجتماعی دانش آموزان	مشارکت اجتماعی (مشارکت رسمی مشارکت غیر رسمی)	شرکت در تصمیم گیری های مدرسه و کلاس، رویدادهای اجتماعی (مراسم عزا داری ، جشن ها ...) شرکت در راهپیمائی ها (مناسبت ها)، انتخابات ورای گیری (شورا ها، مجلس ، ...)، کارهای گروهی مدرسه (اردوها ، نظافت ، ..)، همایش ها ، سخنرانی های (علمی ، فرهنگی ، ادبی ، ...) بازدید از نمایشگاهها (کتاب ، صنایع ، ...)، فعالیت ها یا مسابقات ادبی ، هنری ، علمی ، ورزشی .
	اعتماد اعتماد شخصی اعتماد اجتماعی	میزان اعتماد به اعضای خانواده خود و دوستان (همکاران)، میزان تمایا به قرض دادن مقداری پول به همکلاسی یا همکار، میزان اعتماد به همکار یا همکلاسی در خصوص مطرح کردن مشکلات او، آدمهای قابل اعتماد زیادند ، میتوان با صحبت و چند برخورد به آنها اعتماد کرد. آدم تاز کسی بدی ندیده است باید به او اعتماد کند. عموما " میتوان به غریبه ها اعتماد کرد. به من ثابت شده است که در رابطه ام با دیگران نباید اطلاعات زیادی از خودم به آنها بدهم.
	تعامل اجتماعی صمیمیت در رابطه فراوانی تماس تنوع تماس	میزان صمیمیت و فراوانی تماس باوالدین، خواهر، برادر، همسر ، اقوام، دوستان، معلمان و کارکنان آموزش و پرورش شماچقدر مایل هستید با افراد مختلف دوست شوید. آیا شما با فردی افرادی در محافل علمی یا انجمن های فرهنگی آشنا شده اید که این آشنایی منجر به دوستی شود؟ به چه میزان با معلمان مدارس دیگر آشنا هستید؟ به چه میزان با کارکنان آموزش و پرورش در بخشهای مختلف آشنا هستید
حمایت اجتماعی حمایت عاطفی، مالی، اطلاعاتی، عملی و مشورتی	میزان وارانه حمایتهای عاطفی، مالی، اطلاعاتی، عملی و مشورتی از (خانواده ، همسر، خویشاوندان، دوستان، معلمان ، کارکنان آموزش و پرورش)	

<p>میزان ارتباط با (خویشاوندان، دوستان، معلمان، کارکنان آموزش و پرورش) روابط من و دوستانم/همکارانم براساس احترام متقابل است. هر وقت نیاز داشته باشم می توانم مدیرم/معلمانم را از نزدیک ملاقات و مسائل و موضوعات مختلف را مطرح نمایم.</p> <p>در مدرسه روابط دوستانه و گرمی بین من و همکارانم حاکم است. از میزان صداقت همکارانم/همکلاسیهایم و اعتماد و اطمینانی که در برخورد با یکدیگر از خودشان می دهند رضایت دارم.</p> <p>از حضور در مدرسه لذت می برم</p> <p>به رشته ی تحصیلیم علاقمندم</p> <p>مهارت و دانشی که کسب کرده ام باشعلم مطابقت دارد</p> <p>در رشته ی تحصیلیم/شغلم امکان تحرک فکری وجود دارد</p> <p>در مدرسه احساس امنیت می کنم</p>	<p>ساختار روابط اجتماعی</p> <p>اندازه شبکه و روابط کاری</p>	

متغیرهای تحقیق در قالب گویه های جدول فوق در قالب پرسشنامه مورد سنجش قرار گرفت.

متغیرهای پژوهش

براساس مدل تحقیق، سرمایه اجتماعی معلمان (اعم از مشارکت اجتماعی، اعتماد، تعامل اجتماعی، حمایت اجتماعی، ساختار و روابط اجتماعی) به عنوان متغیر مستقل در نظر گرفته شده است. با توجه به موضوع مورد بررسی در این پژوهش، متغیر وابسته سرمایه اجتماعی دانش آموزان می باشد. متغیرهای زمینه ای: سن، سطح تحصیلات، رشته تحصیلی، تحصیلات والدین و همسر، شغل والدین و همسر، وضعیت تاهل، فرزند چندم بودن، میزان ساعت کار در هفته

روش پژوهش

روش پژوهش مورد استفاده در این مطالعه روش نمونه گیری تصادفی ساده است و جهت اندازه گیری متغیرها و جمع آوری اطلاعات، پرسش نامه ای در طیف لیکرت بر اساس تعریف عملیاتی متغیرها و مفاهیم و سطوح اندازه گیری آنها طراحی و تنظیم شد.

جامعه آماری

جامعه آماری این پژوهش شامل دو بخش می باشد. الف) معلمان دبیرستان های دخترانه ناحیه ۳ شهر کرج

ب) دانش آموزان دختر مقطع متوسطه ناحیه ۳ شهر کرج
 با استفاده از فرمول کوکران و با فرض ناهمگنی جامعه و خطای ۵ درصد حجم نمونه ۳۶۵ نفر (۲۶۵ نفر دانش آموز
 ۱۰۰ نفر معلم) در نظر گرفته شد.

روایی و پایایی ابزار سنجش

جهت تعیین اعتبار یا روایی ابزار سنجش از اعتبار صوری بهره گرفته شد بدین ترتیب که پرسش نامه مذکور در اختیار افراد صاحب نظر (اساتید راهنما و مشاور و تعدادی دانشجوی دکتری جامعه شناسی) قرار داده شد که در این رابطه نظرات اصلاحی خود را بیان داشتند. سپس با استفاده از نکته نظرات ایشان، پرسشنامه نهایی تکمیل و تدوین گردید.

تعیین پایایی پرسش نامه با انجام آزمون مقدماتی «Pretest» در بین ۴۰ نفر از نمونه‌ها انجام گرفت و پاسخ‌ها جمع بندی و ارزشیابی شد و در نهایت از طریق ضریب آلفای کرونباخ، پایایی آن تأیید شد.

جدول شماره ۲: میزان آلفای بدست آمده برای هر یک از شاخصهای تحقیق

شاخص	ضریب پایایی
مشارکت اجتماعی	۰/۷۵
اعتماد	۰/۸۳
تعامل اجتماعی	۰/۹۲
حمایت اجتماعی	۰/۸۸
ساختار روابط اجتماعی	۰/۷۹

یافته های پژوهش

برای بررسی دقیق تر داده ها ابتدا دانش آموزان مرتبط با معلمان مختلف در مدارس به تفکیک مشخص شدند. سپس میانگین نمرات دانش آموزان هر معلم در هر کدام از شاخص ها و نمره کلی سرمایه اجتماعی محاسبه شد و این نمرات در ستون مربوط به معلم این دانش آموزان قرار داده شد. به عبارت دیگر با انجام این محاسبات سعی شد تا نقش میزان سرمایه اجتماعی معلمان بر روی میزان سرمایه اجتماعی دانش آموزان خودشان بررسی شود تا نتایج دقیق تری به دست آید.

جدول ۳- میانگین و انحراف استاندارد نمرات شاخص های سرمایه اجتماعی دانش آموزان و نمره کلی آنها

متغیرها	تعداد	میانگین	انحراف استاندارد
مشارکت اجتماعی	۲۹۳	۲/۸۲	۰/۷۸
اعتماد	۲۹۳	۳/۰۳	۰/۴۳

بررسی نقش سرمایه اجتماعی معلمان... / ۲۱

۰/۴۷	۳/۵	۲۹۳	تعامل اجتماعی
۰/۵۲	۲/۷۵	۲۹۳	حمایت اجتماعی
۰/۶۰	۳/۷۰	۲۹۳	ساختار روابط اجتماعی
۲/۱	۱۵/۷۶	۲۹۳	نمره کل سرمایه اجتماعی

در جدول فوق میانگین و انحراف استاندارد نمرات شاخص های پنج گانه سرمایه اجتماعی یعنی مشارکت، اعتماد، تعامل، حمایت و ساختار روابط اجتماعی و نیز نمره کل سرمایه اجتماعی در دانش آموزان مدارس مشاهده می شود.

نتایج این جدول نشان می دهد که در بین شاخص های سرمایه اجتماعی، نمرات ساختار روابط اجتماعی و نیز تعامل اجتماعی نمره بالاتری در مقایسه با سایر شاخص ها دارد.

جدول ۴- میانگین و انحراف استاندارد نمرات شاخص های سرمایه اجتماعی معلمان و نمره کلی آنها

انحراف استاندارد	میانگین	تعداد	شاخص متغیر
۰/۶۵	۳/۳۰	۹۷	مشارکت اجتماعی
۰/۴۱	۳/۳۴	۹۷	اعتماد
۰/۴۴	۳/۳۹	۹۷	تعامل اجتماعی
۰/۴۹	۳/۱۲	۹۷	حمایت اجتماعی
۰/۴۶	۳/۵۵	۹۷	ساختار روابط اجتماعی
۱/۵	۱۶/۶۱	۹۷	نمره کل سرمایه اجتماعی

طبق نتایج نمرات شاخص های سرمایه اجتماعی در بین معلمان فاصله بسیار کمی از یکدیگر دارد. و در مقایسه دو گروه، نمره سرمایه اجتماعی معلمان در مقایسه با نمره کلی سرمایه اجتماعی دانش آموزان بالاتر می باشد.

جدول ۵- میانگین و انحراف استاندارد متوسط نمرات متغیرهای سرمایه اجتماعی و نمره کلی آن در دانش آموزان مربوط به هر معلم

انحراف استاندارد	میانگین	تعداد	متغیر
۰/۵۹	۲/۷۲	۱۰۰	مشارکت اجتماعی
۰/۳۹	۳	۱۰۰	اعتماد

۲۲/فصلنامه پژوهش در مسائل تعلیم و تربیت

۰/۵۸	۳/۲۶	۱۰۰	تعامل اجتماعی
۰/۶۰	۲/۶۴	۱۰۰	حمایت اجتماعی
۰/۶۲	۳/۶۰	۱۰۰	ساختار روابط اجتماعی
۲/۹۲	۱۴/۲۹	۱۰۰	نمره کل سرمایه اجتماعی

با توجه به اینکه تعداد معلمان شرکت کننده در پژوهش ۱۰۰ نفر بوده است بنابراین میانگین نمرات دانش آموزان شرکت کننده مربوط به هر معلم و میانگین و انحراف استاندارد نمرات محاسبه شد. همان طور که در جدول فوق گزارش شده است میانگین نمرات متغیر حمایت اجتماعی در مقایسه با سایر متغیرها نمره بالاتری را به خود اختصاص داده است. بنابراین با توجه به نتایج جدول میزان همبستگی بین نمرات سرمایه اجتماعی دانش آموزان با نمرات شاخصها و نمره کلی سرمایه اجتماعی میان برخی نمرات شاخصها و نمره کلی سرمایه اجتماعی در بین معلمان همبستگی معنادار وجود دارد. همچنین میان برخی نمرات شاخصها و نمره کلی سرمایه اجتماعی معلمان با نمره کلی سرمایه اجتماعی دانش آموزانشان نیز همبستگی معنادار مشاهده می شود. میان شاخص تعامل اجتماعی معلمان و نیز سرمایه اجتماعی آنها با سرمایه اجتماعی دانش آموزانشان رابطه معنادار وجود دارد. با توجه به همبستگی معنادار این دو متغیر با استفاده از تحلیل رگرسیون رو به جلو به ارزیابی سهم تعامل اجتماعی و سرمایه اجتماعی معلمان در پیش بینی میزان سرمایه اجتماعی دانش آموزان آنها پرداخته شد.

جدول ۶: ماتریس همبستگی میان نمرات شاخصها و نمره کلی سرمایه اجتماعی معلمان و دانش آموزان آنها

دانش آموزان آنها	معلمان						همبستگی متغیرها و نمره کلی سرمایه اجتماعی معلمان	
	سرمایه اجتماعی	ساختار روابط اجتماعی	حمایت اجتماعی	تعامل اجتماعی	اعتماد	مشارکت اجتماعی	مشارکت اجتماعی	همبستگی پیرسون
۰/۰۲	۰/۶۸*	۰/۴۲*	۰/۰۹	۰/۴۳*	۰/۰۲	-	۰/۰۲	۰/۸۱
۰/۷۸	۰/۰۰۱	۰/۰۰۱	۰/۳۸	۰/۰۰۱	۰/۸۱	-	۰/۸۱	۰/۸۱
۱۰۰	۹۷	۹۷	۹۷	۹۷	۹۷	-	۹۷	۹۷
۰/۰۵	۰/۴۵	۰/۳۶*	۰/۲۲*	۰/۲۶*	-	-	۰/۲۶*	۰/۲۶*
۰/۵۸	۰/۰۰۱	۰/۰۰۱	۰/۰۴	۰/۰۱	-	-	۰/۰۱	۰/۰۱
۱۰۰	۹۷	۹۷	۹۷	۹۷	-	-	۹۷	۹۷
۰/۲۸*	۰/۸۱*	-۰/۳۷*	۰/۵۲*	-	-	-	-	-
۰/۰۰۹	۰/۰۰۱	۰/۰۰۷	۰/۰۰۱	-	-	-	-	-
۱۰۰	۹۷	۹۷	۹۷	-	-	-	-	-
۰/۱۲	۰/۹۷	۰/۱۳	-	-	-	-	-	-
۰/۲۴	۰/۰۰۱	۰/۲۲	-	-	-	-	-	-
۱۰۰	۹۷	۹۷	-	-	-	-	-	-
-۰/۰۱	۰/۶۷*	-	-	-	-	-	-	-

بررسی نقش سرمایه اجتماعی معلمان... / ۲۳

۰/۸۹	۰/۰۰۱	-	-	-	-	-	معناداری	اجتماعی
۱۰۰	۹۷	-	-	-	-	-	تعداد	
۰/۲۲*	-	-	-	-	-	-	همبستگی پیرسون	سرمایه اجتماعی
۰/۰۴	-	-	-	-	-	-	معناداری	
۱۰۰	-	-	-	-	-	-	تعداد	

جدول ۷: نتایج تحلیل رگرسیون و ارزیابی میزان سهم متغیرهای تعامل اجتماعی و سرمایه اجتماعی معلمان در میزان سرمایه اجتماعی دانش آموزان آنها

سطح معناداری	T	استاندارد Beta	سطح معناداری	F	درجه آزادی	متغیرها
۰/۰۰۸	۲/۷۷	۰/۳۷	۰/۰۲	۳/۷۸	۹۷ و ۲	تعامل اجتماعی
۰/۰۴	۲/۰۴	۰/۲۰				سرمایه اجتماعی

همان طور که نتایج جدول فوق نشان می دهد تعامل اجتماعی و سرمایه اجتماعی معلمان با سهم واریانس ۰/۰۹ و ضرایب رگرسیون ۰/۳۷ و ۰/۲۰ معتبرترین میزان برای سرمایه اجتماعی دانش آموزان آنها می باشند. به عبارت دیگر با افزایش تعامل اجتماعی معلمان و افزایش سرمایه اجتماعی آنها میزان سرمایه اجتماعی دانش آموزان آنها نیز افزایش می یابد.

آزمون فرضیات تحقیق

فرضیه یک: به نظر می رسد ارتقای سرمایه اجتماعی معلمان بر سرمایه اجتماعی دانش آموزان موثر است.

جدول ۸: ماتریس همبستگی پیرسون میان سرمایه اجتماعی معلمان و سرمایه اجتماعی دانش آموزان آنها

دانش آموزان آنها	معلمان						همبستگی متغیرها و نمره کلی سرمایه اجتماعی معلمان
	سرمایه اجتماعی	ساختار روابط اجتماعی	حمایت اجتماعی	تعامل اجتماعی	اعتماد	مشارکت اجتماعی	
۰/۲۲*	-	-	-	-	-	-	همبستگی پیرسون
۰/۰۴	-	-	-	-	-	-	معناداری
۱۰۰	-	-	-	-	-	-	تعداد

با توجه به نتایج جدول بین سرمایه اجتماعی معلمان و سرمایه اجتماعی دانش آموزان با سطح معناداری ۰/۰۴ و ضریب همبستگی پیرسون ۰/۲۲، این فرضیه مورد تایید است.

فرضیه دوم: به نظر می رسد اعتماد اجتماعی معلمان بر سرمایه اجتماعی دانش آموزان موثر است.

جدول ۹: ماتریس همبستگی پیرسون میان اعتماد اجتماعی معلمان و سرمایه اجتماعی دانش آموزان آنها

دانش آموزان آنها	معلمان
------------------	--------

۲۴/ فصلنامه پژوهش در مسائل تعلیم و تربیت

سرمایه اجتماعی	سرمایه اجتماعی	ساختار روابط اجتماعی	حمایت اجتماعی	تعامل اجتماعی	اعتماد	مشارکت اجتماعی	همبستگی متغیرها و نمره کلی سرمایه اجتماعی معلمان	
							همبستگی پیرسون	اعتماد اجتماعی
۰/۰۵	۰/۴۵	۰/۳۶*	۰/۲۲*	۰/۳۶*	-	-	همبستگی پیرسون	اعتماد اجتماعی
۰/۵۸	۰/۰۰۱	۰/۰۰۱	۰/۰۴	۰/۰۱	-	-	معناداری	تعداد
۱۰۰	۹۷	۹۷	۹۷	۹۷	-	-		

نتایج نشان می دهد اعتماد اجتماعی معلمان و سرمایه اجتماعی دانش آموزان با سطح معنا داری ۰/۵۸ و ضریب همبستگی پیرسون ۰/۰۵ می باشد در نتیجه این فرضیه مورد تایید نیست.

فرضیه سوم: به نظر می رسد مشارکت اجتماعی معلمان بر سرمایه اجتماعی دانش آموزان موثر است.

جدول ۱۰: ماتریس همبستگی پیرسون میان مشارکت اجتماعی معلمان و سرمایه اجتماعی دانش آموزان آنها

دانش آموزان آنها	معلمان						همبستگی متغیرها و نمره کلی سرمایه اجتماعی معلمان		
	سرمایه اجتماعی	سرمایه اجتماعی	ساختار روابط اجتماعی	حمایت اجتماعی	تعامل اجتماعی	اعتماد	مشارکت اجتماعی	همبستگی پیرسون	مشارکت اجتماعی
۰/۰۲	۰/۶۸*	۰/۴۲*	۰/۰۹	۰/۴۳*	۰/۰۲	-	-	همبستگی پیرسون	مشارکت اجتماعی
۰/۷۸	۰/۰۰۱	۰/۰۰۱	۰/۳۸	۰/۰۰۱	۰/۸۱	-	-	معناداری	تعداد
۱۰۰	۹۷	۹۷	۹۷	۹۷	۹۷	-	-		

با توجه به جدول و سطح معنا داری ۰/۷۸ و ضریب همبستگی پیرسون ۰/۰۲ فرضیه تأثیر میزان مشارکت اجتماعی معلمان بر سرمایه اجتماعی دانش آموزان رد می شود.

فرضیه چهارم: به نظر می رسد تعامل اجتماعی معلمان بر سرمایه اجتماعی دانش آموزان موثر است.

جدول ۱۱: ماتریس همبستگی پیرسون میان تعامل اجتماعی معلمان و سرمایه اجتماعی دانش آموزان آنها

دانش آموزان آنها	معلمان						همبستگی متغیرها و نمره کلی سرمایه اجتماعی معلمان		
	سرمایه اجتماعی	سرمایه اجتماعی	ساختار روابط اجتماعی	حمایت اجتماعی	تعامل اجتماعی	اعتماد	مشارکت اجتماعی	همبستگی پیرسون	تعامل اجتماعی
۰/۲۸*	۰/۸۱*	-۰/۳۷*	۰/۵۲*	-	-	-	-	همبستگی پیرسون	تعامل اجتماعی
۰/۰۰۹	۰/۰۰۱	۰/۰۰۷	۰/۰۰۱	-	-	-	-	معناداری	تعداد
۱۰۰	۹۷	۹۷	۹۷	-	-	-	-		

با توجه به جدول در سطح معنا داری ۰/۰۰۹ و ضریب همبستگی پیرسون ۰/۲۸ فرضیه تأثیر تعامل اجتماعی معلمان بر سرمایه اجتماعی دانش آموزان، مورد تایید است.

فرضیه پنجم: به نظر می رسد حمایت اجتماعی معلمان بر سرمایه اجتماعی دانش آموزان موثر است.

جدول ۱۲: ماتریس همبستگی پیرسون میان حمایت اجتماعی معلمان و سرمایه اجتماعی دانش آموزان آنها

دانش آموزان آنها	معلمان						همبستگی	
	سرمایه اجتماعی	سرمایه اجتماعی	ساختار روابط اجتماعی	حمایت اجتماعی	تعامل اجتماعی	اعتماد	مشارکت اجتماعی	همبستگی
۰/۰۰۹	۰/۰۰۱	۰/۰۰۷	۰/۰۰۱	-	-	-	-	همبستگی
۱۰۰	۹۷	۹۷	۹۷	-	-	-	-	

بررسی نقش سرمایه اجتماعی معلمان / ۲۰

متغیرها و نمره کلی سرمایه اجتماعی معلمان		اجتماعی	اجتماعی	اجتماعی	اجتماعی	اجتماعی	اجتماعی
حمایت اجتماعی	همبستگی پیرسون	۰/۹۷	۰/۱۳	-	-	-	-
	معناداری	۰/۰۰۱	۰/۲۲	-	-	-	-
	تعداد	۹۷	۹۷	-	-	-	-

با توجه به جدول، فرضیه تأثیر حمایت اجتماعی معلمان بر سرمایه اجتماعی دانش آموزان با سطح معنا داری ۰/۲۴ و ضریب همبستگی پیرسون ۰/۹۷ مورد تایید قرار نگرفت.

فرضیه ششم: به نظر می رسد ساختار روابط اجتماعی معلمان بر ارتقاء سرمایه اجتماعی دانش آموزان موثر است. جدول ۱۳: ماتریس همبستگی پیرسون میان ساختار روابط اجتماعی معلمان و سرمایه اجتماعی دانش آموزان آنها

همبستگی متغیرها و نمره کلی سرمایه اجتماعی معلمان		سرمایه اجتماعی	ساختار روابط اجتماعی	حمایت اجتماعی	تعامل اجتماعی	اعتماد	مشارکت اجتماعی
ساختار روابط اجتماعی	همبستگی پیرسون	۰/۶۷*	-	-	-	-	-
	معناداری	۰/۰۰۱	-	-	-	-	-
	تعداد	۹۷	-	-	-	-	-

نتایج جدول نشان می دهد با سطح معنا داری ۰/۰۰۱ و ضریب همبستگی پیرسون ۰/۶۷ فرض تأثیر ساختار روابط اجتماعی معلمان بر ارتقاء سرمایه اجتماعی مورد تایید است.

نتیجه گیری

تجزیه و تحلیل یافته های پژوهش نشان می دهد که سرمایه اجتماعی معلمان موجب ارتقای سرمایه اجتماعی دانش آموزان می گردد. سرمایه اجتماعی یک منبع کلی است که اجتماع، افراد و گروه های اجتماعی و نهایتاً کل جامعه از آن استفاده می کنند تا هدفهای خود را تحقق بخشند. سرمایه اجتماعی در مالکیت یک فرد قرار ندارد چرا که در ارتباط افراد پدید می آید و در رابطه ی بین افراد مفهوم می یابد. پس می توان گفت سرمایه اجتماعی دو بعد دارد، یک بعد آن ساختاری و مربوط به شبکه هاست، شبکه هایی که فرد در آنها قرار می گیرد. در نتیجه هر چه معلمان ارتباط بیشتری با دانش آموزان خود در همه ی ابعاد داشته باشند می توانند سرمایه اجتماعی آنان را بیش تر ارتقا دهند. نتایج این پژوهش با نتایج بدست آمده از تحقیقات کلمن (۱۹۹۸)، موسوی خامنه (۱۳۸۳) و زهره سمیعی (۱۳۷۹) همسو بود.

تجزیه و تحلیل یافته های پژوهش نشان می دهد بین اعتماد معلمان و سرمایه اجتماعی دانش آموزان رابطه معنا داری وجود ندارد. اعتماد اجتماعی را می توان یکی از مولفه ها و عناصر اصلی سرمایه اجتماعی دانست. چنانکه کلمن سرمایه اجتماعی را تا اندازه زیادی به میزان در خور اعتماد بودن محیط اجتماعی و تعهدات میان کنشگران نسبت داده و بر این باور است که بدون میزان زیادی از قابلیت اعتماد در میان اعضای گروهی که با هم در ارتباطند، آن گروه اعتبار و دوام زیادی نخواهد داشت. بدون تردید یکی از ابزارهای کسب اطلاعات، روابط

اجتماعی مبتنی بر نظام آموزشی است. دانش آموز و معلم در کنار هم، با استفاده از روابط اجتماعی، منبع عظیمی از اطلاعات را فراهم می آورند که برخورداری از این اطلاعات، ضمن کمک به ایجاد و یا ارتقای روابط اجتماعی متقابل کنشگران، خود از ملزومات اصلی اعتماد است. چرا که بدون ارتباط، اعتماد نیز وجود نخواهد داشت. به همین دلیل پاتنام، قدرتمندی سرمایه اجتماعی را درگرو وجود شبکه ی معناداری از روابط اجتماعی که مبتنی برهمیاری و اعتماد است می داند. این پژوهش نشان داد بین دانش آموز و معلم رابطه‌ای که منجر به اعتماد شود برقرار نشده بلکه رابطه فقط درحد یک وظیفه بوده است و این رابطه ی رسمی حاکم در کلاس، نتوانسته منجر به اعتماد شود.

تحول در مناسبات بین معلم ودانش آموز مستلزم حرکت از وضعیت سلسله مراتبی به یک وضعیت مبتنی بر جست و جوی مشترک شناخت از طریق فرایند گفت وگوست. به عبارت دیگر روش های تدریس آمرانه باید جای خود را به روش های مبتنی بر گفت وگو بدهند. معلمان باید نسبت به ارزش فرایندهای مشارکت جویانه دموکراتیک درمدرسه ها متقاعد شوند و اجازه دهند، راجع به موضوعات مورد نظر دانش آموزان بحث و تبادل نظر صورت گیرد و موضوعات مربوط به نحوه تدریس و محیط یادگیری، آزادانه ازسوی دانش آموزان بیان شود. هر چه معلمان صمیمی تر و انعطاف پذیرتر باشند، نگرش دانش آموزان نسبت به آنان، مدرسه و سایر اعضای جامعه مثبت تر می شود و دانش آموزان راحت تر می توانند احساسات خود را بیان و در بحث ها شرکت کنند، بحث هایی که دراصل تمرینی است برای دانش آموزان تا ضمن درونی ساختن نقش ها و اخلاق اجتماعی، شیوه های بهتر سازگاری با گروه و جامعه را فرا گیرند. نتایج این پژوهش با نتایج بدست آمده از بولن و اونیکس(۱۹۹۸)، محسن تاجبخش(۱۳۸۲)، کلمن(۱۹۹۸) و غفاری(۱۳۸۳) همسو بود.

یافته ها نشان داد که در بین متغیرهای سرمایه اجتماعی، ساختار روابط اجتماعی و تعامل اجتماعی در مقایسه با سایر متغیرها تأثیر بیش تری بر سرمایه اجتماعی دانش آموزان داشته است که می تواند ناشی از ساختار تقریباً سنتی مدارس ایران باشد. برقراری رابطه میان افراد باعث می شود تا اطلاعات، بین افراد مبادله شود و افراد جامعه در قالب شبکه های مختلف اجتماعی از قبیل همکاران، دوستان، شبکه های خویشاوندی، خانواده و غیره به تعریف و تحقق منافع جمعی اقدام کنند و با مشارکت فعالانه در اجتماع، سعی در بهبود کیفیت زندگی فردی و جمعی خود نمایند. هر چه این روابط از استحکام بیش تر و از کیفیت و کمیت بالا تری برخوردار بوده و نظام مند تر و هماهنگ تر عمل نمایند، شاهد دست‌یابی به اهداف جمعی در مدت زمانی کوتاه تر و با صرف هزینه ای کمتر خواهیم بود. در این حالت می توان از سرمایه اجتماعی صحبت به میان آوریم که ترکیب ویژه روابط اجتماعی و نیز کیفیت این روابط است. ارتباط اجتماعی هنگامی می توانند به مثابه ی سرمایه اجتماعی عمل کند که مبتنی براعتماد متقابل بوده و تحت تأثیر ارزش ها و هنجارهای مشترکی که افراد جامعه در آن شریکند، باشند. سرمایه اجتماعی از هزاران کنش روزانه ای که بین مردم وجود دارد، به وجود می آید. در نتیجه، کنش های متقابل معلم و دانش آموز درکلاس درس و بیرون از آن موجب ارتقای سرمایه اجتماعی دانش آموزان شده است. حال اگر این کنش های متقابل استحکام بیش تری پیدا کنند زمینه اعتماد خود به خود برای تداوم این کنش ها ایجاد می شود. همان طور که یافته های پژوهش

نشان داد ساختار روابط اجتماعی معلمان نسبت به سایر مولفه های سرمایه اجتماعی سهم بیش تری در اعتماد دانش آموزان داشته است. نتایج این پژوهش با نتایج بدست آمده از پژوهش حسن تبار (۱۳۸۴) و موسوی خامنه (۱۳۸۳) همسو بود.

پیشنهادهای

شواهدی وجود دارد که نشان می دهد نظام آموزشی کشور مان آن چنان که باید و شاید در هدایت دانش آموزان به مشارکت در امور مختلف موفق نبوده است (پژوهش حاضر). ضمن آنکه وجود تبعیض در واگذاری مسئولیت ها در مدرسه، دخالت ارگان های بیرون از مدرسه و سخت گیری در محیط مدرسه بر عدم مشارکت تأثیر داشته است. این در حالی است که گزارش های رسمی مسئولان آموزش و پرورش نیز حاکی از کاهش احساس مسئولیت همگانی، همکاری جمعی و فعالیت های گروهی مسالمت آمیز و در مقابل، افزایش روحیه ی فرد گرایی در دانش آموزان است. پیشنهاد می شود با مشارکت دادن افراد شایسته در امور فوق، مشارکت آنان تقویت شود. تحول در شیوه های مدیریت، مستلزم جلب مشارکت دانش آموزان در فرایند تصمیم گیری است. مشارکت واقعی متضمن انتقال بخشی از قدرت مدیریت به دانش آموزان است. این مشارکت به دانش آموزان امکان می دهد که حقوق و مسئولیت های شهروندی خود را اعمال کنند. آموزش شهروندی اقتضا می کند که دانش آموزان راجع به فرایند های مشارکت جویانه همچون، مجلس، مناظره ها و تصمیم گیری ها چیزهایی بیاموزند. مدرسه خود یک جامعه کوچک محسوب می شود. شورا ها و مجلس های دانش آموزی این امکان را به دانش آموزان می دهند که سواد سیاسی خود را افزایش دهند، عزت نفس خود را بالا ببرند، مهارت های اجتماعی شان را توسعه دهند، شرایط و وضعیت محیط تحصیلی خود را بهبود بخشند و دلایل اتخاذ انواع تصمیمات از سوی مدیران عالی تر در مدرسه ها را از نزدیک درک کنند.

تحول در محتوای برنامه درسی، مستلزم آموزش مشارکت، به عنوان یکی از لوازم تحقق فرهنگ یادگیری انتقادی است. آموزش مشارکت دموکراتیک مستلزم تشویق روحیه ی پرسشگری متفکرانه، استقلال فکری و فعالیت مستدل به عنوان شیوه های اساسی یادگیری است. برنامه درسی در مدرسه ها به جای تکیه بر ارائه مجموعه ای از اطلاعات و محفوظات به دانش آموزان، باید بر ارائه ابزارهای اساسی استدلال منضبط به آنان، مبتنی باشد. فعالیت های مشارکتی دانش آموزان باید بر اساس انتخاب آگاهانه ی آنان استوار باشد و نه بر اساس اجبار. این فعالیت ها باید لذتبخش و هیجان آور، با شور و شعور دوره کودکی، نوجوانی و جوانی متناسب و با مسائل و نیازهای واقعی دانش آموزان مرتبط باشند و احساس تعلق را در آنها ایجاد کنند. دانش آموزان باید احساس کنند، مشارکت آنان واقعی و موثر است و نه ابزاری و نمایشی برای این کار. پیشنهاد می شود برای تدوین کتب درسی از جامعه شناسان و متخصصین سرمایه اجتماعی کمک گرفته شود.

بررسی و شناخت مشکلات معلمان و رسیدگی واقعی به آنها توسط سازمان آموزش و پرورش، رسیدگی به وضعیت معیشتی و رفاهی آنان، ایجاد زمینه های مناسب جهت افزایش فعالیت های داوطلبانه آنان، رفع موانع ساختاری در مدارس، عدم ایجاد محدودیت برای عضویت معلمان در سازمان های غیر دولتی و داوطلبانه

می‌تواند باعث تقویت و رشد سرمایه اجتماعی معلمان و به تبع آن دانش آموزان و نهایتاً جامعه شود. بدین جهت پیشنهاد می‌شود با کمک از متخصصین جامعه شناسی و علوم تربیتی به این شناخت سرعت داده شود. با توجه به تحقیق انجام شده و گستردگی مولفه های سرمایه اجتماعی (آگاهی، اعتماد، مشارکت اجتماعی، تعامل اجتماعی، تعهد اجتماعی، حمایت اجتماعی، ساختار روابط اجتماعی و غیره) ضروری به نظر می‌رسد در تحقیقات آتی هر کدام از این مولفه ها به تنهایی درارتباط با معلمان و دانش آموزان مورد بررسی قرار گرفته و جزییات هر کدام به طور مستقل بررسی و تجزیه و تحلیل شود.

منابع

- تاجبخش، کیان (۱۳۸۴). سرمایه اجتماعی، اعتماد، دموکراسی و توسعه. ترجمه: افشین خاکباز و حسن پویان. تهران: نشر شیرازه.
- پاتنام، روبرت (۱۳۸۰). دموکراسی و سنت های مدنی. ترجمه: محمدتقی دلفروز. تهران: نشر روزنامه سلام.
- حسن تبار، منیره السادات (۱۳۸۴). رابطه بین سرمایه اجتماعی خانواده ها و موفقیت تحصیلی فرزندان، پایان نامه کارشناسی ارشد جامعه شناسی، دانشگاه الزهرا.
- سمیعی، زهره (۱۳۷۹). بررسی تأثیر سرمایه های اجتماعی، فرهنگی و اقتصادی خانواده بر روی فرزندان در تهران. پایان نامه کارشناسی ارشد دانشگاه الزهرا.
- شارع پور، محمود (۱۳۸۴). سرمایه اجتماعی و نقش آن در حیات اقتصادی و اجتماعی. فصلنامه آموزش علوم اجتماعی. دوره نهم. شماره ۲.
- فوکویاما، فرانسیس (۱۳۷۹). پایان نظم سرمایه اجتماعی و حفظ آن. ترجمه: غلامعباس توسلی. تهران: انتشارات حکایت قلم نوین.
- کلمن، جیمز (۱۳۷۷). بنیادهای نظریه های اجتماعی. ترجمه: منوچهر صبوری. تهران: نشر نی.
- موسوی خامنه، مرضیه (۸۳-۱۳۸۲). سرمایه اجتماعی و سلوک اجتماعی (پیامدهای مدنی سرمایه اجتماعی در مدارس). پایان نامه مقطع دکتری، دانشکده علوم اجتماعی دانشگاه تهران.
- ملا حسنی، حسن (۱۳۸۱). بررسی رابطه سرمایه اجتماعی و نوع دینداری در بین دانش آموزان سال سوم دبیرستان در استان گلستان. پایان نامه کارشناسی ارشد جامعه شناسی، دانشگاه تربیت مدرس.
- نوغانی، محسن (۱۳۸۱). تحلیل جامعه شناختی موفقیت در ورود به آموزش عالی، پایان نامه دکترای جامعه شناسی، دانشگاه شیراز.

BURT, RONALS (2000). THE NETWORK STRUCTURE OF SOCIAL CAPITAL. RESEARCH IN ORGANIZATIONAL BEHAVIOR. VO1:22.

WELLMAN, BARRY. (1992). "WHICH TYPE OF TIES AND NETWORK PROVIDE WHAT KINDS OF SOCIAL SUPPORT"? ADVANCES IN GROUP PROCESSES, VO1:9.

Abstract:

present article deriving from consequences of empirical research is in the “Study of Role of Teachers in Improving the Level of Social Capital” (used by female students at high school, Dist. 3 of Karaj), studies the relation between two variables of teachers and social capital in statistics population. Social capital is one of the most important issues which play a major role in improving the society especially social improvement. one the areas influenced by social capital is educational and cultural institution.

The theoretical framework of the research is based on the viewpoint of classical social capital theoreticians including Bordieu, Putnam, Colman, Fukuyama, and network analysis social capital theoreticians including Burt and Wellman.

Classical social capital theories include two dimensions of trust and social participation and network analysis social capital theories include three dimensions of social interaction, social support, and the structure of social relations.

The method used in this research is surveying and the necessary information has been gathered via questionnaires given to students and their teachers, and are described and studied using parametric tests (independent and dependent, Pierson, regression and one-track Variance analysis), and nonparametric tests (crosscal-valis). Statistical sample has been calculated about 384 persons.

Key words: social capital , social participation , social interaction, structure of social relations, trust and social support.